



Holstebro Kommune

Risikostyringsplan 2015-2021

Redegørelsesdel og kortbilag



Teknik og Miljø, oktober 2015



Indholdsfortegnelse

Om planen	2
1. Det udpegende risikoområde.....	2
2. Oversvømmelseskort og risikobilledet	3
3. Hvordan håndteres oversvømmelser?	4
4. Offentlig information	7
5. Overvågning af fremskridt.....	7
BILAG 1 Oversvømmelsesområdet	8
BILAG 2	9
A. Serviceniveau efter vandløbsregulativer.....	9
B. Serviceniveau i regn og spildevandssystemet.....	9
C. Beredskabets serviceniveau.....	10
D. Forsikringsdækket skade og eget ansvarsforhold	10
BILAG 3 Ansvarlige myndighedsområder jf. "Overvågning af fremskridt"	11
BILAG 4, Kystdirektoratets bemærkninger	12
BILAG 5, Kortbilagsdel (A3-format)	13



Om planen

Dette er Holstebro Kommunes Risikostyringsplan for oversvømmelse fra Storå, som skal offentliggøres efter *lov om vurdering og styring af oversvømmelsesrisikoen fra vandløb og søer*¹.

Planen skal oplyse om oversvømmelsens udbredelse og beskrive risikobilledet.

Dernæst skal planen anskueliggøre, hvordan oversvømmelser håndteres nu, og hvilke initiativer, der arbejdes med indtil revision af planen senest om 6 år.

Forslag til risikostyringsplan, har været i høring i 6 måneder, med en opfordring til virksomheder, borgere og interesseorganisationer om at bidrage med input om informationer, der er relevante for evt. justering af den kommunale indsats samt forbedre den information, der kan gives til egen forebyggende indsats mod oversvømmelser.

Høringsfasen gav anledning til bemærkninger fra Kystdirektoratet (**Bilag 4**). Bemærkningerne har resulteret i en omskrivning af risikoplanens afsnit 2, og at denne udgave har vedlagt nye forbedrede kortbilag og mulighed for at sammenholde planens risikokort med kystdirektoratets risikokort.

Et tidligere annonceret offentligt møde i høringsperiode om planen er ikke afholdt. Det skyldes timingen i forhold til den politiske beslutningsproces omkring opfølgningen på klimatilpasningsplanen, som føres med reference til natur, miljø og klimaudvalget. Klimatilpasning vil blive taget op i forbindelse med et senere borgermøde, samt i det videre og løbende samarbejde med virksomheder og foreninger.

1. Det udpegende risikoområde

Udpegningsområdet fremgår Naturstyrelsens og Kystdirektoratets publikation²: "Endelig udpegningsplan af risikoområder for oversvømmelse fra vandløb, søer, havet og fjorde". Det udpegede risikoområde ligger i hovedoplandet "Nissum Fjord" i Holstebro Kommune. Udpegningsgrundlaget er historiske oversvømmelser af Storå på strækningen gennem Holstebro by. Udpegningsområdet er vist i **bilag 1**.

¹ Lov om vurdering og styring af oversvømmelsesrisikoen fra vandløb og søer, Lov nr. 1505 af 27. december 2009 Miljøministeriet.

² December 2011: http://naturstyrelsen.dk/media/nst/Attachments/Udpegningafrisikoomrder_NSTKDI.pdf



2. Oversvømmelseskort og risikobilledet

Erfaringer

Alle kendte historiske oversvømmelser fra Storå er forekommet i vinterhalvåret, i forbindelse med kombinationen af snesmeltning og nedbør eller langvarig regn. De første oversvømmelsesudfordringer kommer, når vandstanden ved Storebro nærmer sig kote³ 9,2 meter mod normalkoten omkring 7,5 meter.

Kortmateriale

Naturstyrelsen og Kystdirektoratet har i forbindelse med implementeringen af plantrin 2 af EU's Oversvømmelsesdirektiv stillet digitale kort⁴ til rådighed for risikostyringsplanerne. Kortene indgår som grundlag for udarbejdelse af risikostyringsplanen sammen med de kort, som Holstebro kommune udarbejdede i forbindelse med klimatilpasningsplanen.

Risikobilledet er anskueliggjort på grundlag af skadesomkostninger skønnet ud fra oplysninger om ejendomsværdioplysninger inden for det pågældende område. Holstebro Kommune udarbejdede egne risikokort i forbindelse med klimatilpasningsplanen. Risikokortet er lavet ved at inddеле risikoområderne i kvadrater på 100x100 meter. Hvert kvadrat klassificeres med en risikoværdi, der er fremkommet ved at gange oversvømmelsessandsynlighed med sandsynlige skadesomkostninger i det pågældende kvadrat.

Risikokortene har siden februar 2014 været tilgængelige fra kommunens hjemmeside. Disse kort er af praktiske årsager genbrugt ved udarbejdelse af risikostyringsplanen.⁵ Kortbilag 6 viser en sammenstilling af planens risikokort mod risikokortet fra Naturstyrelsen og Kystdirektoratet.

Med denne udgave af risikostyringsplanen er den digitale adgang til oversvømmelseskort og risikokort suppleret ved udskrift af oversigtskort og beredskabskort. Disse fremgår af kortbilagsdelen. En oversigt over kortbilag fremgår af **bilag 5**.

Indsamling af informationer

Planforslaget, blev sendt i høring med en opfordring til, virksomheder, borgere og interesseorganisationer om at bidrage med input om informationer, der er relevante for evt. justering af beredskabsindsats og forbedre den information, der kan gives til egen forebyggende indsats mod oversvømmelser. Der kom imidlertid ingen input i høringsfasen, men temaet vil blive taget op i forbindelse med borgermøde om klimatilpasning, samt i det videre og løbende samarbejde med virksomheder og foreninger.

³ En kote er højden i meter for et bestemt terrænpunkt. I Danmark regnet fra Dansk Vertikal Reference 1990 (DVR90).

⁴ Kystdirektoratet og Naturstyrelsen har stillet kortmateriale til rådighed. For risikoområde Holstebro er der modelleret oversvømmelsens udbredelse for tre nutidsscenarioer med henholdsvis stor sandsynlighed (dvs. en 20-års hændelse i 2012), middelstor sandsynlighed (dvs. 100-års hændelse 2012) og ringe sandsynlighed (dvs. 1000-års hændelse 2012) samt to klima-scenarioer: en 20-års hændelse i 2050 og 100-års hændelse i 2050. Kystdirektoratets og Naturstyrelsens kort er tilgængelige på <http://miljoegis.mim.dk/spatialmap?profile=oversvoem2-holstebro&sessionid>

⁵ Kystdirektoratet og Naturstyrelsen har med bemærkninger til høringsforslaget opfordret til at udbygge risikostyringsplanen med vurdering af oversvømmelsesrisikoen på baggrund af statens data- og kortmateriale. I kortbilaget ses en sammenstilling af kortgrundlag fra hhv. klimatilpasningsplanen og staten.



3. Hvordan håndteres oversvømmelser?

Aktuelt risikobillede og indsatser (2015)

Oversvømmelseskoter

Aktuelt er oversvømmelsesrisikoen i risikostyringsplanens område et vilkår, som betyder, at ejendomme omkring kote 9,5 m vil opleve begyndende oversvømmelse med en statistisk hyppighed svarende til hvert 5. år under de nuværende klimaforhold. Oversvømmelser fra Storå, som den Holstebro oplevede i 2011, vil forekomme med en statistisk hyppighed af 25 – 50 år, når der tages udgangspunkt i et nutidsklima.

Administrative retningslinjer for vandløbsvedligeholdelse, spildevandsafledning og beredskabsindsatser indeholder indirekte retningslinjer, som har betydning for oversvømmelsessituationen. Disse er uddybende præsenteret i **bilag 2**.

Oversvømmelser kan minimeres ved forbyggende indsats. Som grundejer bør man være bedst mulig forberedt på oversvømmelsen. Derfor har kommunen:

- **Materiale til forebyggelse:**
 - Udsendt pjecen "Forbyggende sikring mod oversvømmelse".
 - Offentliggjort digitale oversvømmelseskort og risikokort, ([holstebro.dk/Klimatilpasning/Digitale kort](http://holstebro.dk/Klimatilpasning/Digitale_kort))
 - Offentliggjort online visning af aktuelle vandstandsmåling i Storå, <http://www.holstebro.dk/storaa-og-hoejvande.aspx>
- **Kommunen foretager forebyggende indsats ved:**
 - At sikre, at vandgennemstrømningen i Storå til en hver tid overholder regulativ for vandløbsvedligeholdelse.
 - At samarbejde med Vestforsyning om at gennemgå kloakker for klimatilpasning.
 - At klimatilpasse eksisterende kommunale ejendomme i forbindelse med renoveringsprojekter.
 - At indtænke oversvømmelsesrelateret forebyggelse i lokalplaner.
 - At deltage i udviklingsforløb og tværgående samarbejder om fysiske anlæg til forsinkelse af vand opstrøms Holstebro

I tilfælde, hvor den forebyggende indsats ikke er tilstrækkelig til at afværge skadesvoldende oversvømmelse, indgår det kommunale beredskab med forebyggende, begrænsende og afhjælpende indsats ved:

- **Beredskab:**
 - Fare for personers sikkerhed og helbred.
 - Skadesrisiko og skader på kommunale bygninger og kommunal infrastruktur, herunder sikring af vigtigste adgangsveje i det omfang det er muligt.
 - Skadestruede kulturelle værdier.
 - På forespørgsel, at stille tomme sække til sand til rådighed for borgere med oversvømmelsestruede ejendomme.



Beredskabet har ikke pligt til at påtage sig:

- afhjælpning af oversvømmelser af privat ejendom
- afhjælpning af oversvømmelse af private veje

Beredskabet udføres i overensstemmelse med den overordnede beredskabsplan for Holstebro Kommune. Beredskabet har med indsatsen ved oversvømmelsen i 2011 vist at kunne sikre kommunale ejendomme som Musikteatret og Museet til en oversvømmelse på op til kote 10,10 m målt ved Storebro. Storebro brodæk ligger i kote 11,0 m.

Fremskrivning af vilkår og nye tiltag til mindskelse af fremtidige oversvømmelser

Hyppigere høje vandstande i Storå

Frem mod år 2100 vil oversvømmelsesrisikoen i risikostyringsplanens område forværres, hvis der ikke foretages forebyggende foranstaltninger. For eksempel vil ejendomme omkring kote 9,5 m år 2100 opleve begyndende oversvømmelse med en statistisk hyppighed svarende til hvert 2. år.

Oversvømmelser fra Storå, som den Holstebro oplevede i 2011, vil på grund af klimaforandringer år 2100 forekomme med en statistisk hyppighed svarende til hvert 10 år. Det betyder, at vi vil opleve oversvømmelser som er værre end i dag. Fx vil en oversvømmelse med samme statistiske hyppighed, som den vi oplevede i 2011 betyde at oversvømmelsen ved Storebro vil være mellem 20 og 40 cm højere end det vi oplevede i 2011. Dette vil udfordre beredskabet.

Mulige indgreb til mindskelse af oversvømmelse i fremtiden

- **Vandtilbageholdelse**

Oversvømmelsestruslen kan reduceres ved fysiske indgreb, der tilbageholder vand i vandløb og afstrømningsområderne. Holstebro Kommune arbejder på ideniveau på to fronter med disse muligheder:

- Holstebro Kommune arbejder sammen med Vestforsyning A/S på at undersøge de tekniske muligheder og at afdække udfordringerne ved iværksættelse af klimatilpasningstiltag i Holstebro. Som en del af dette arbejde foreligger der skitseprojekter med 3 placeringer af dæmninger i ådalen til midlertidig magasinering af store vandmængder bag jorrdæmninger i Storåens ådal. Et 4. skitseprojekt med inddragelse af Vandkraftsøen til tilbageholdelse af vand, er på Holstebro Kommunes foranledning taget med i betragtning.
- Holstebro Kommune deltager i partnerskabet "Vandet fra Landet". Partnerskabet startede i januar 2014 og sætter fokus på løsninger for vandhåndtering på landet, som kan standse eller forsinke vandet, der løber mod byerne. Vandtilbageholdelse på landet kan muligvis være en løsning i kombination med andre virkemidler. Partnerskabet er finansieret af Naturstyrelsen som en del af regeringens innovationsstrategi og består af partnerskab med en række vidensinstitutioner og kommuner.



En beregning af det nødvendige magasineringsvolumen viser, at der er behov for at tilbageholde omkring 3 mio. m³ ^{se fodnote⁶}. Ved beregningen er anvendt en maksimumvandføring svarende til en 100 års-hændelse. Ved beregningen er det forudsat, at der etableres en styring, således at vandføringen i Holstebro ikke overstiger 50 m³/s, se fodnote ⁷.

Et samlet oplæg til tiltag mod oversvømmelser i Holstebro By forventes forelagt byrådet i efteråret 2015. Arbejde udføres med reference til Natur og Miljøudvalget, og er en del af kommunens klimatilpasningsplan.

- **Sikring af bygninger og byrum**

Endelig kan forebyggelse udøves ved at gøre de oversvømmelsestruede bygninger og byrum mere robuste. Der er eksempler på by-indretninger, der tager højde for, at området oversvømmes med jævne mellemrum; fx ved at bebyggelse i oversvømmelsesområder kan lukes med vandtætte skodder, eller bebyggelse afskærmes med diger og volde eller mobile dæmningssystemer.

Der findes yderligere vejledning om klimatilpasning til borgere, kommuner og private virksomheder på www.klimatilpasning.dk.

For den eksisterende bygningsmasse påhviler det den enkelte bygningsejer løbende at klimatilpasse byggeriet fx i forbindelse med anden renovering. For at bedre rentabiliteten i investeringerne kan det være hensigtsmæssigt at sammentænke klimatilpasningstiltag med fx energibesparende foranstaltninger

For nybyggeri forudsættes en klimatilpasning i overensstemmelse med det til enhver tid gældende bygningsreglement. Bygningsreglementet tilpasses løbende af energistyrelsen på baggrund af erfaringer med klimasikring⁸

I forhold til sikring af bygninger vil Holstebro Kommune tage initiativ til:

- At bidrage til formidling af information om oversvømmelsessikring af eksisterende bygninger.
- At øge borgernes opmærksomhed på beredskabet, herunder at beredskabet stiller tomme sække til sand til rådighed for borgere med oversvømmelsestruede ejendomme.
- Lokalplaner udarbejdes med skærpet opmærksomhed på eventuelle klimatilpasningskrav til byggeri.

- **Varslingssystemer**

Varslingssystemer baseret på nye avancerede modeller med input af kort-tids vejrvarslingsdata fra DMI, som holder regnskab med grundvandstanden, vandindholdet i jorden og afstrømningen i vandløb er under udvikling og afprøvning i andre vandløbssystemer. Konsekvensen af regn er i høj grad afhængig af om jorden er vandfyldt eller tør.

⁶ Til sammenligning kan nævnes, at Vandkraftsøen volumen er på ca. 1 mio m³ ved en normal vandstand på kote 13,70 m

⁷ Til sammenligning kan oplyses, at en person forbruger i gennemsnit 40 m³ vand om året til madlavning, bad, tøjvask, opvask og toilet med videre.

⁸ Energistyrelsen www.ens.dk/byggeri/



- Holstebro Kommune vil med inspiration fra andre kommuner og vidensinstitutioner undersøge mulighederne for en relevant varslings tjeneste for Storåen.

4. Offentlig information

Digitale risikokort har siden offentliggørelsen af klimatilpasningsplanen har været tilgængelig fra kommune hjemmeside. Desuden er kortmaterialet forbedret og udvidet på flere punkter. Fx kan der nu vises udbredelsen af historiske oversvømmelser i Holstebro by. Desuden kan der nu foretages direkte sammenligning med kortmaterialet fra Naturstyrelsen og Kystdirektoratet.

Risikostyringsplanen vil fortsat være tilgængelig fra kommunens hjemmeside hvorfra den kan downloades.

Holstebro Kommune, Teknik og Miljø er i det omfang det er muligt til rådighed for beboergrupper og interesseorganisationer til fremlæggelse og drøftelse af oversvømmelseskortene.

5. Overvågning af fremskridt

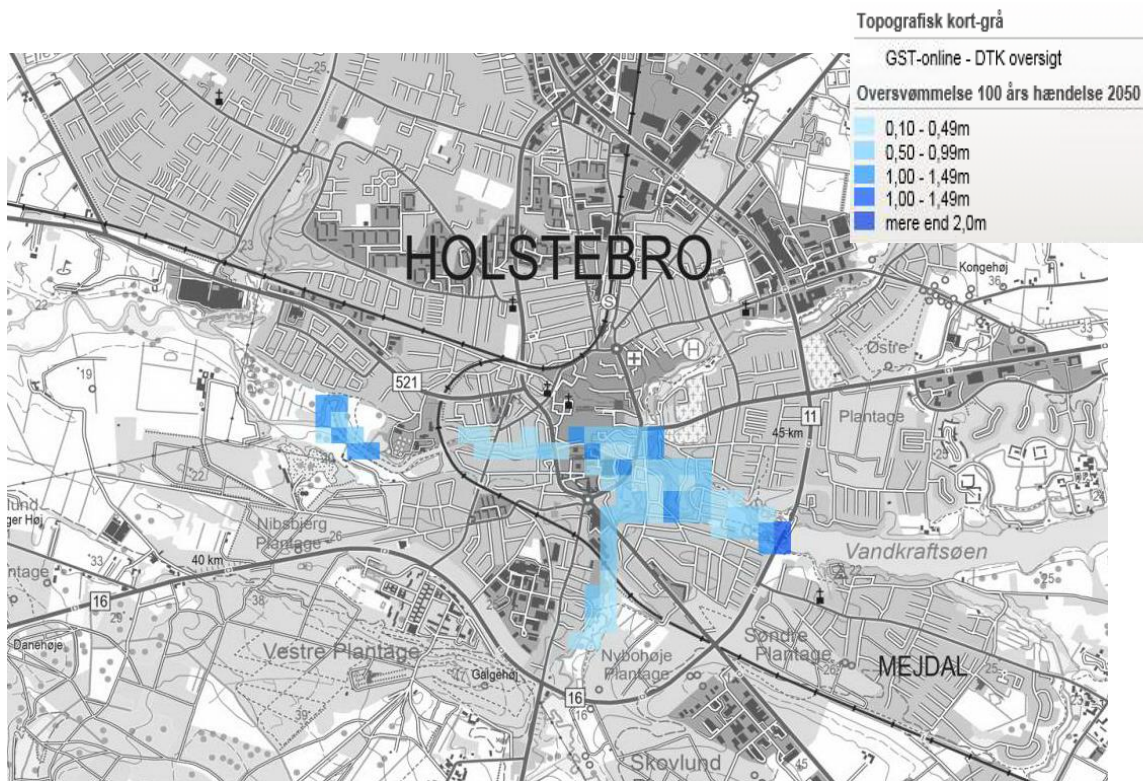
Vejledningen til loven foreskriver at planen indeholder en beskrivelse af hvordan kommunen vil overvåge, at der arbejdes hen imod at nå beskrevne mål.

Med risikostyringsplanen igangsættes en proces, hvori konkrete konsekvenser bliver identificeret og prioriteret. Indsamlede oplysninger vil blive forelagt de ansvarlige fagområder internt hos de ansvarlige myndighedsområder (**bilag 3**).

Identifikation af konkrete konsekvenser vil blive foretaget i et samarbejde mellem de respektive ansvarlige myndighedsområder. Prioriteringen vil blive foretaget af byrådet.



BILAG 1 Oversvømmelsesområdet



Oversvømmelsesområdet jf. Kystdirektoratet og Naturstyrelsens kortmateriale. For risikoområde Holstebro er oversvømmelsens udbredelse modelleret for tre nutidsscenarier med henholdsvis stor sandsynlighed (dvs. en 20-års hændelse i 2012), middelstor sandsynlighed (dvs. 100-års hændelse 2012) og ringe sandsynlighed (dvs. 1000-års hændelse 2012) samt to klimascenarier: en 20-års hændelse i 2050 og 100-års hændelse i 2050. Her genvises oversvømmelse ved 100 års hændelse i 2050. For yderligere kort henvises til kortbilagsdelen og Holstebro kommunes hjemmeside.

1. Gå til www.holstebro.dk
2. Skriv risikostyringsplan i søgefeltet
3. Vælg digitale kort: <http://hkgis.holstebro.dk/KlimatilpasningDMZ/>

Herfra har du adgang til oversvømmelseskort og risikokort

Fra bjælken øverst til højre er der adgang til Kystdirektoratets kortmateriale:

<http://miljoegis.mim.dk/spatialmap?profile=oversvoem2-holstebro&sessionid>



BILAG 2

A. Serviceniveau efter vandløbsregulativer

Storåens fysiske skikkelse (vandføringsevne) og krav til vedligeholdelse er reguleret via bestemmelse i vandløbsregulativ. Regulativbestemmelserne for Storå referer til "Regulativ for amtsvandløb nr. 6, 1989"⁹. Regulativet er lavet efter reguleringen i 1970'erne, for at fastholde den forøgende vandføringsevne, som var formålet med reguleringen.

Regulativet stiller krav til vandløbets vandføringsevne og det besluttede serviceniveau for vedligeholdelse vandløbet. Holstebro Kommune vedligeholder normalt vandløbet en gang om året, hvor der skæres grøde, så der sikres en strømmende, hvor vandet kan strømme frit. Endvidere slås vegetation på de ånære brinker, og der fjernes væltede træer og ting, der er smidt i åen, som fx cykler og indkøbsvogne.

Regulativet fastsætter at vandløbets vedligeholdelse skal ske på basis af vandløbets vandføringsevne, som udtrykkes ved en QH kravkurve; en kurve, der viser sammenhørende værdi for vandføring og vandspejlskote på en given vandløbsstation.

Det fremgår af regulativbestemmelsen, at det skal tilstræbes, at vandløbet henligger med varierede bund- og dybdeforhold.

Bestemmelse om krav til Storås dimensioner (vandløbsprofil) er fastlagt på grundlag af opmålinger udført i sommeren og efteråret 1988.

B. Serviceniveau i regn og spildevandssystemet

Servicekravene til regn- og spildevandssystemet er defineret i forhold til regnhændelser og under forudsætning af, at vandet kan afledes uhindret til vandløbene. Ved høj vandstand i åen sker det, at regnvandsledninger ikke kan aflede til åen. I værste fald sker det, at vand fra åen løber i kloaksystemet og medvirker til at vand bliver stående på terræn i lavninger på lavt liggende arealer. I denne risikostyringsplan er oversvømmelse fra kloakker kun taget i betragtning, hvis årsagen er høj vandstand i åen, og at oversvømmelsen er lokaliseret inden for det område, der er udpeget til risikoområde.

Vestforsyning og Teknik og Miljø har i fællesskab udarbejdet en aktivitets og handlingsplan, der systematisk og konkret gennemgår samtlige udpegende fokusområder¹⁰ i takt med, at der foretages kloakrenovering og forbedrede hydrauliske beregninger på kloaksystemerne. Handlingsplanen referer til alle kloakoplande i kommunen. Der er ikke udarbejdet en særlig handlingsplan for risikostyringsområdet

⁹ Regulativ for amtsvandløb nr. 6, Storå, 1989.

¹⁰ Fokusområder er beskrevet i kommunens klimatilpasningsplan



C. Beredskabets serviceniveau

Beredskabsindsatsen i tilfælde af høj vandstand i Storå varetages af det kommunale redningsberedskab i samarbejde med Politiet. Beredskabet udføres i overensstemmelse med den overordnede beredskabsplan for Holstebro Kommune. Beredskabet yder afværgeindsats i tilfælde af skadetruende oversvømmelser med henblik på sikring af kommunens bygninger og kulturværdier. Beredskabet stiller i begrænset omfang tomme sække til sand til rådighed for borgere med oversvømmelses-truede ejendomme. Beredskabet råder over pumper og slanger til en samlet pumpekapacitet på 4m³ per minut til rådighed for lokal bortpumpning af vand fra afgrænsede oversvømmelsesområder.

Beredskabet har med indsatsen ved oversvømmelsen i 2011 vist at kunne sikre kommunale ejendomme som Musikteatret og Museet til en oversvømmelse på op til kote 10,10, målt ved Storebro. Storebro brodæk ligger i kote 11.

Til varslings af, hvornår der skal igangsættes en indsats ved høj vandstand i Storå, benyttes en varslings via de vandstandsmålere, som Holstebro Kommune driver i samarbejde med Vestforsyning. En vigtig målestation findes i Storå ved Rotvig Bro ved Hodsager i Herning Kommune. En varslings af stigende vandstand ved Rotvig Bro vil afspejle en stigende vandstand i Holstebro med 6 - 8 timers forvarsel.

D. Forsikringsdækket skade og eget ansvarsforhold

Det er under visse betingelser muligt at få erstatning fra Stormrådet for skader på fast ejendom og løsøre, der bliver ramt af oversvømmelser fra vandløb og søer¹¹. Det er det er den såkaldte oversvømmelsesordningen, der dækker skader forårsaget af oversvømmelse som følge af ekstreme vandstande i vandløb og søer.

Det er en betingelse for at få erstatning fra Stormrådet, at skaderne ikke er omfattet af egen almindelige forsikring. Stormrådet kan ikke behandle sagen, før eget forsikringselskab har afvist at dække skaden. Det er også en betingelse, at det beskadigede er brandforsikret.

Når alle nødvendige oplysninger er samlet, skal Naturstyrelsen vurdere, om skaderne opfylder betingelserne for at være omfattet af ordningen. Betingelserne for at få erstatning er, at vandstanden i vandløbet eller søen skal have været sjældnen. Vandstanden må ikke forekomme oftere end hvert 20. år. Og så skal oversvømmelserne stamme fra et vandløb eller en sø.

Når Stormrådet udbetaler erstatning, er det med henblik på, at det skadede skal genetableres. Man får erstatning målrettet mod at udbedre bestemte skader.

Når man får erstatning fra Stormrådet for skader på en bygning, bliver dette registreret i BBR-registeret. Det betyder, at man kan se, at bygningen har været skadet af oversvømmelse. Det betyder også, at man bliver opkrævet en højere selvrisko for fremtidige skader.

¹¹ Bekendtgørelse om behandling af sager om erstatning for skader forårsaget af oversvømmelse fra vandløb og søer. BEK nr 1005 af 18/09/2014



BILAG 3 Ansvarlige myndighedsområder jf. "Overvågning af fremskridt"

Indsatsområde	Ansvarlig myndighedsområde
Kommune- og lokalplanlægning <ul style="list-style-type: none">• Implementering af ændret planlov 1/1/2012 med hjemmel til krav med baggrund i klimatilpasning• Udvikling af GIS med oversvømmelsestema til konfliktsøgning	Teknik og Miljø
Byggesagsbehandling <ul style="list-style-type: none">• Løbende vurderinger af behovet for at ændre bygningsreglementets krav i forhold til klimaforandringer.• Informere om oversvømmelsessikring af eksisterende byggeri.	Energistyrelsen laver løbende vurdering af bygningsreglement Teknik og Miljø foranlediger informationsformidling om oversvømmelsessikring
Risiko identifikation (ejendom, virksomhed/forurenede grunde) <ul style="list-style-type: none">• Gennemgang af risikoområder efter tjekliste• Risikokort til beredskabet	Teknik og Miljø (Natur og Miljø) Teknik og Miljø (Trafik og Park) Vestforsyning-spildevand Vestforsyning -vand Beredskabet
Anlæg til vandtilbageholdelse <ul style="list-style-type: none">• Skitseprojekt for klimasikring ved Holstebro til magasinering af vand i Storå• Vandet fra Landet	Teknik og Miljø (Natur og Miljø) Vestforsyning -spildevand
Oplysning til borgere	Teknik og Miljø (Information og Service) Vestforsyning -spildevand
Varslingssystem	Teknik og Miljø



BILAG 4, Kystdirektoratets bemærkninger



Miljøministeriet
Kystdirektoratet

Holstebro Kommune
Teknik og Miljø

Kyst og Klima
J.nr. 14/00058-308
Ref. tpi
01-07-2015

Vedr.: Høring af forslag til risikostyringsplan 2015-2021

Naturstyrelsen og Kystdirektoratet har modtaget Holstebro Kommunes forslag til risikostyringsplan til høring. Naturstyrelsen og Kystdirektoratet har følgende bemærkninger til høringen:

Risikostyringsplanen for Holstebro er udarbejdet i henhold til den danske implementering af Oversvømmelsesdirektivet (direktiv 2007/60/EF), via lovbekendtgørelse nr. 950 af d. 3. juli 2013 og bekendtgørelse nr. 121 af d. 2. februar 2010 (med senere ændringer).

I henhold til statens *Vejledning til udarbejdelse af risikostyringsplaner for oversvømmelse* skal kommunernes risikostyringsplaner udarbejdes på grundlag af kortene over faren for oversvømmelse og kortene over risikoen for oversvømmelse og de konklusioner der kan drages af kortene. Staten har stillet kort til rådighed for kommunerne. De eksisterende kommunale beredskabs- og klimatilpasningsplaner kan med fordel inddrages i planlægningen.

Risikostyringsplanen for Holstebro er udelukkende udarbejdet på baggrund af oversvømmelseskort fra klimatilpasningsplanen. Det forudsættes, at kommunen inddrager relevante oplysninger der er tilvejebragt af Kystdirektoratet, vedrørende vurdering og styring af oversvømmelsesrisikoen fra havet. Dette opfyldes ikke i den foreliggende risikostyringsplan.

Holstebro Kommune opfordres derfor at udbygge risikostyringsplanen med en vurdering af oversvømmelsesrisikoen på baggrund af statens data- og kortmateriale, således at disse inddrages i den endeligt vedtagne plan, senest 22. oktober 2015.

Med venlig hilsen

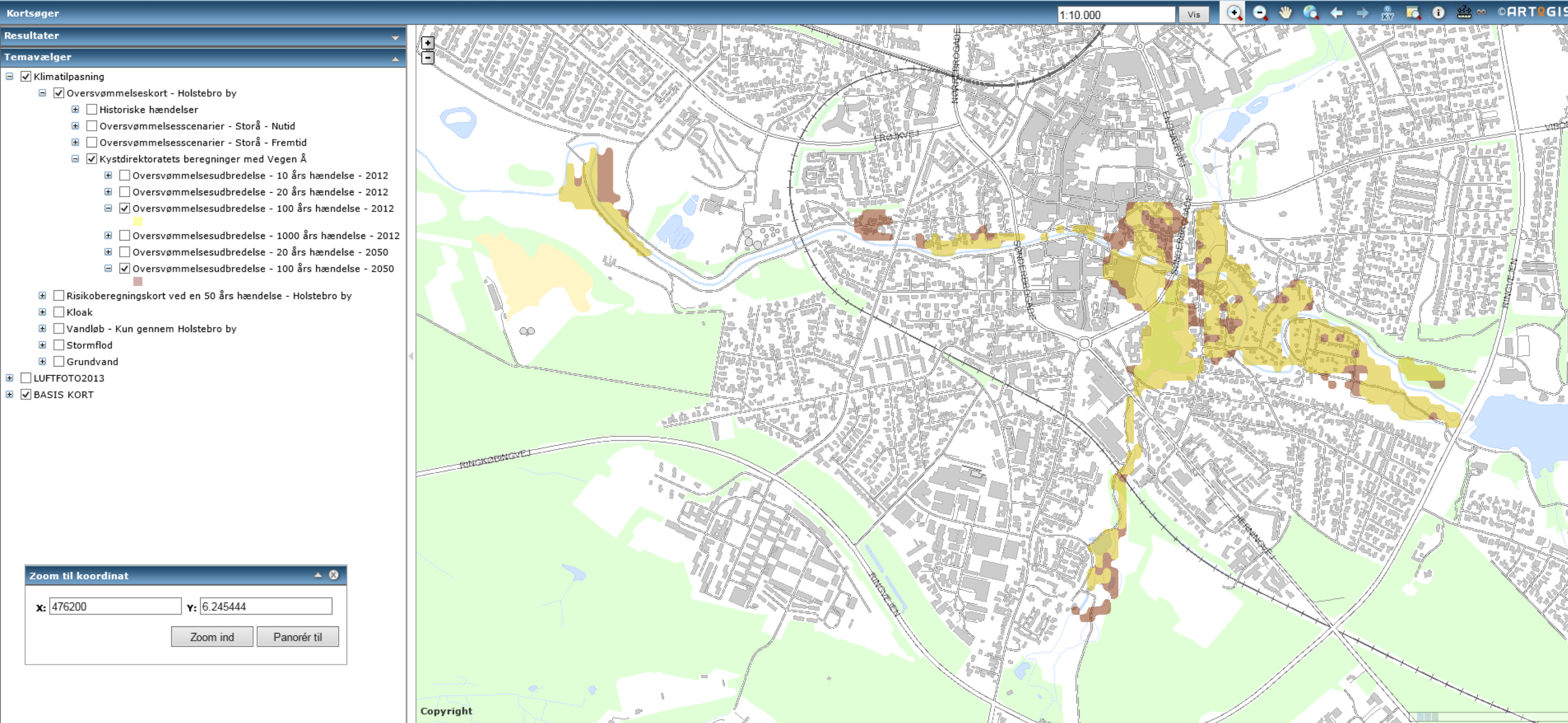
Louise Grøndahl og Thorsten Piontkowitz



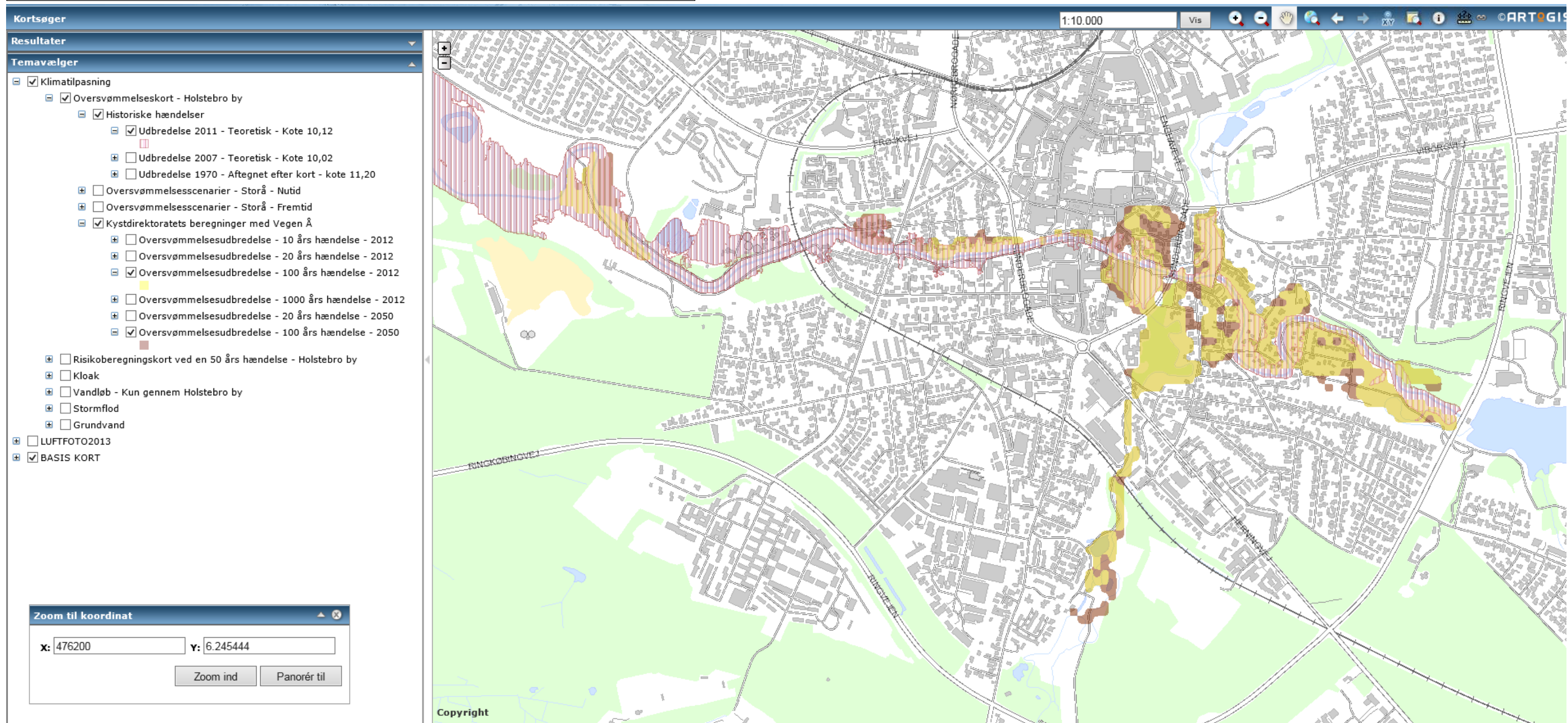
BILAG 5, Kortbilagsdel (A3-format)

1. Oversvømmelseskort (Udbredelsesområder for oversvømmelse efter Kystdirektoratets beregninger for 100 års hændelse med klimastatistik for hhv. år 2012 og år 2050)
2. Oversvømmelseskort versus historisk oversvømmelse 2011: Samme kort som 1, men med oversvømmelsesområdet svarende til oversvømmelse i 2011 lagt ovenpå)
3. Oversvømmelseskort versus risikokort (områder hvor oversvømmelserne jf. 1 og 2 udgør skadesrisici)
4. Overblikkort til opslag for risikokort i detail
5. Kortbilag 1 – 5 Indsatsområder 100x100 m kvadrater.
6. Kortbilag 6: Planens risikokort sammenholdt med Kystdirektoratets risikokort

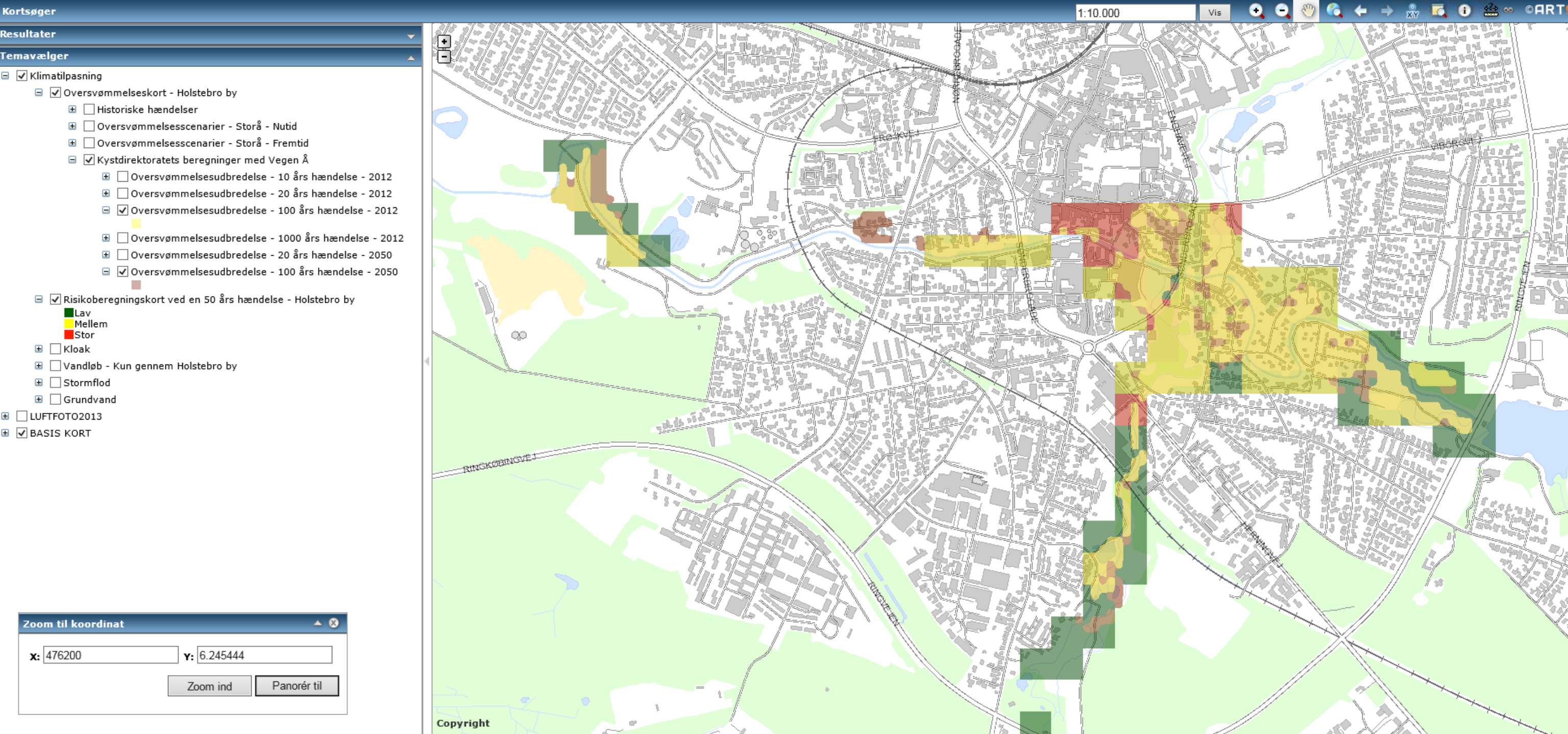
Oversvømmelseskort



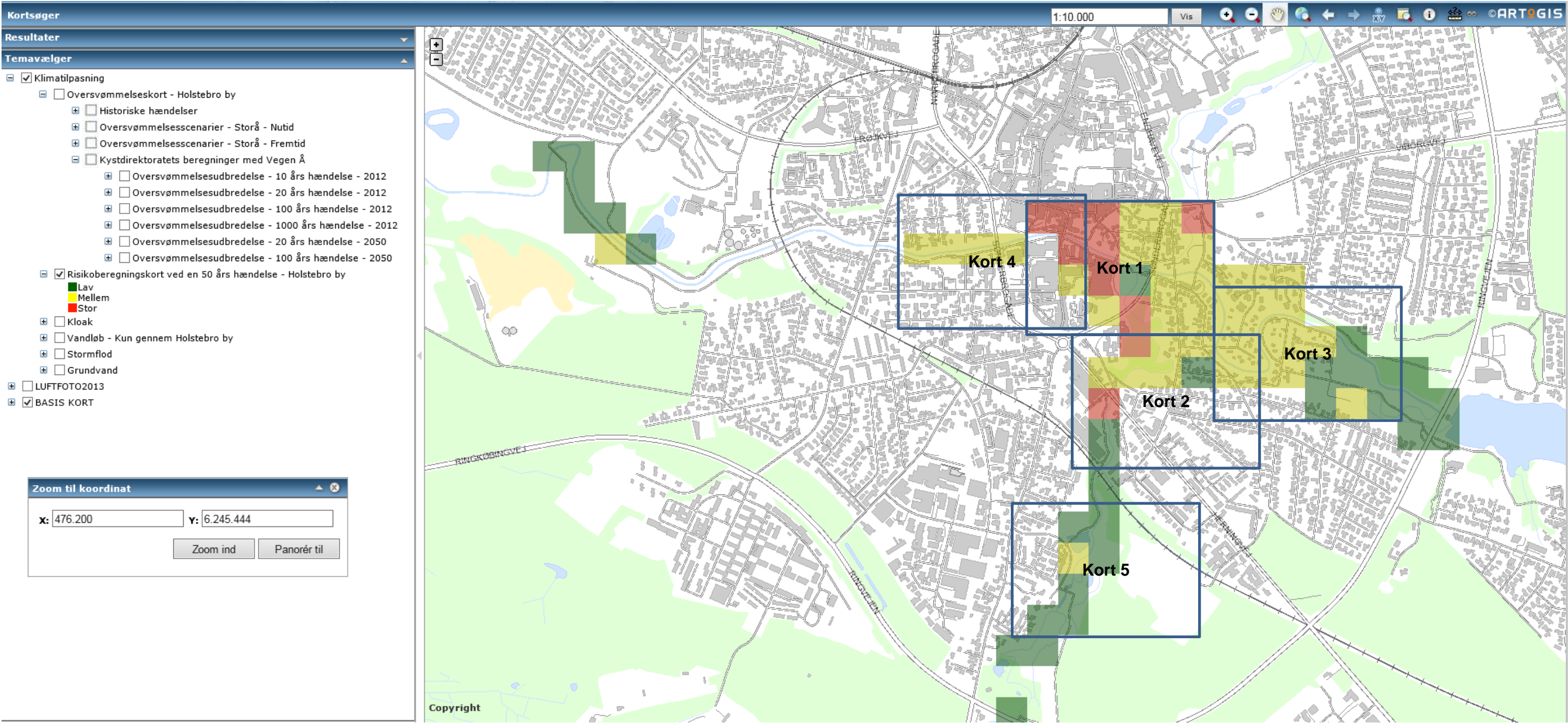
Oversvømmelseskort versus historisk oversvømmelse 2011



Oversvømmelseskort versus risikokort



Indsatsområder 100 x 100 m kvadrater Overblik over kortbladene kort 1 - 5

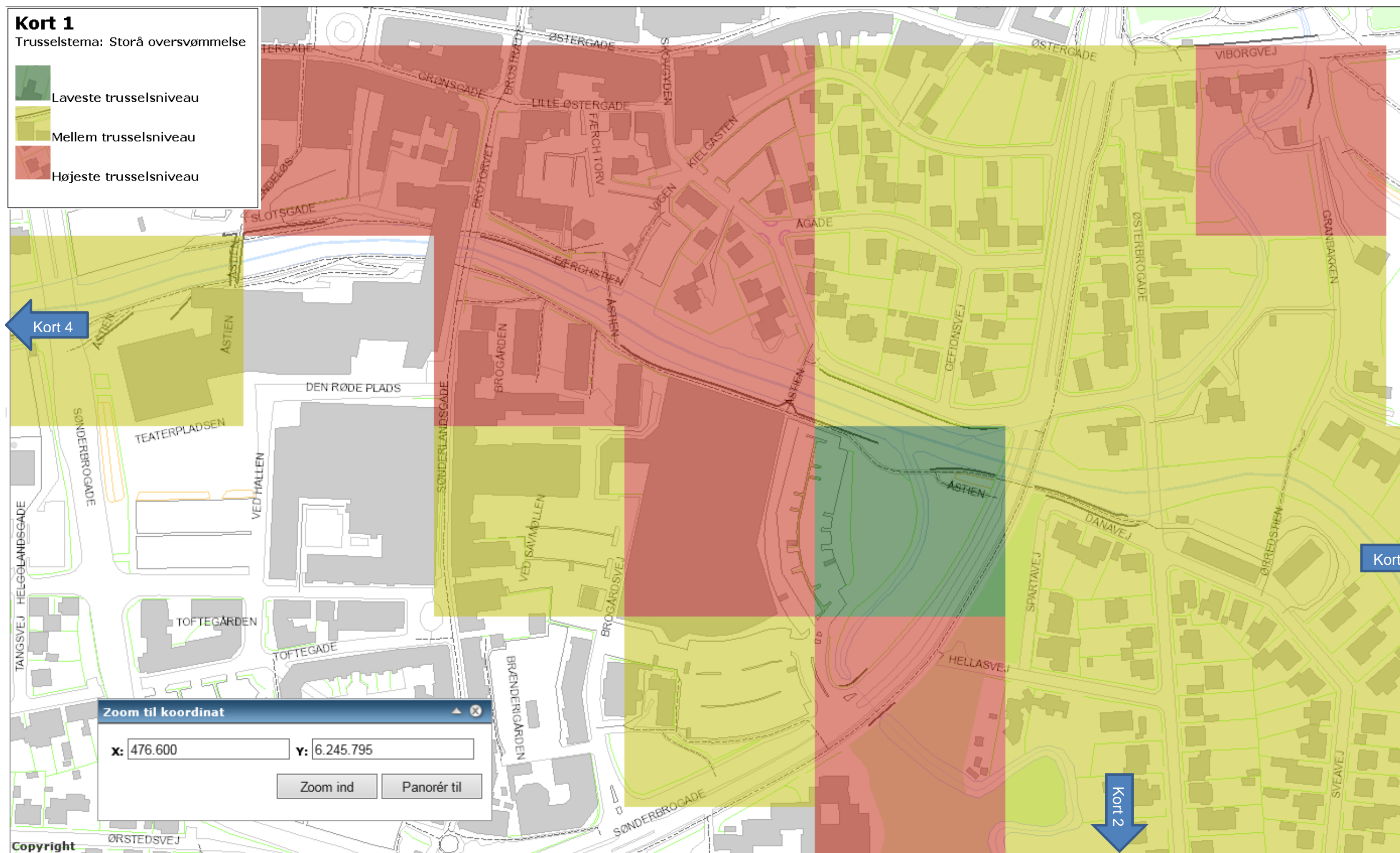


Indsatsområder 100 x 100 m kvadrater

Kort 1

Trusselstema: Storå oversvømmelse

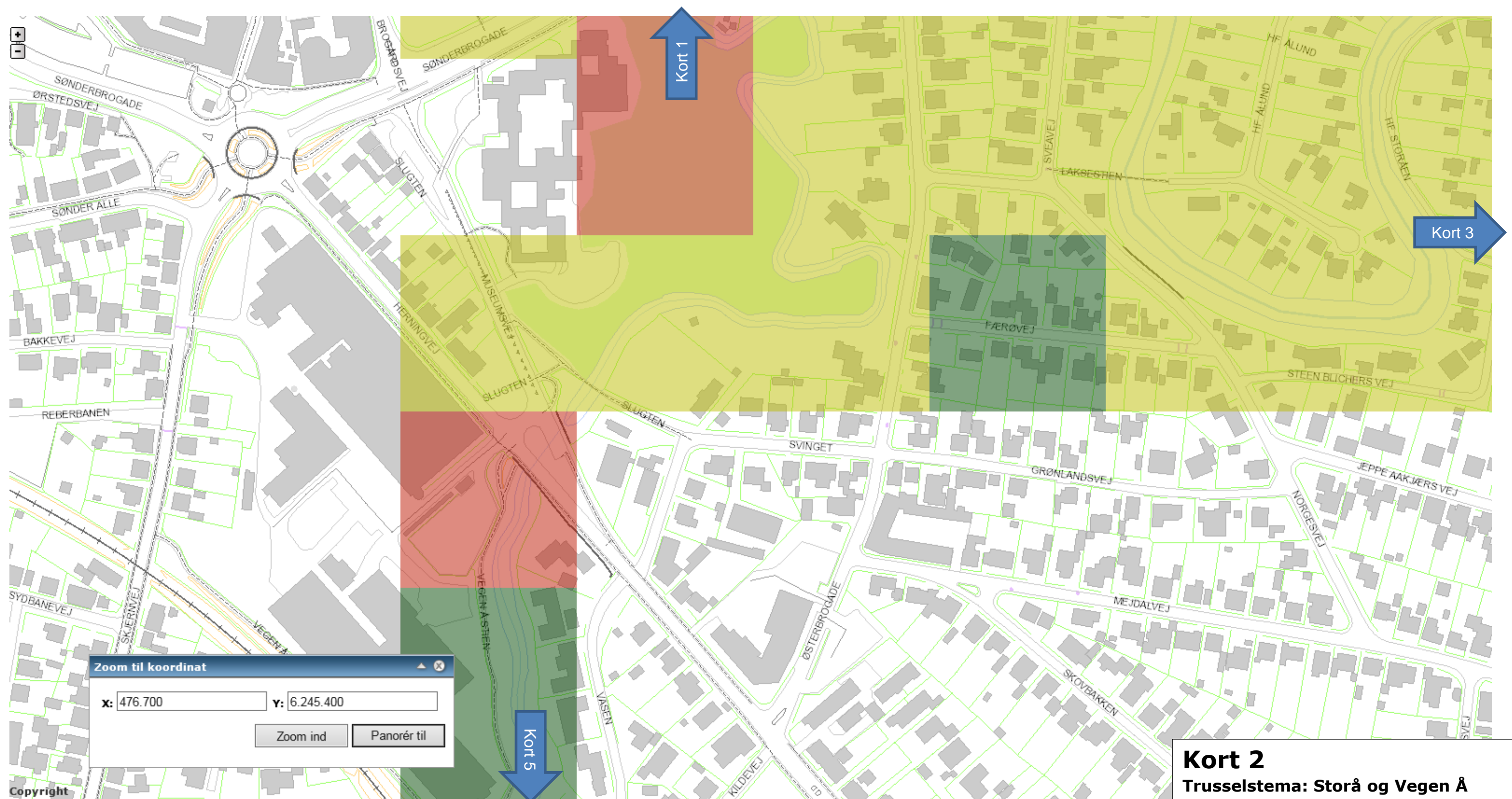
-  Laveste trusselsniveau
-  Mellem trusselsniveau
-  Højeste trusselsniveau



Kort 1

Trusselstema: Storå oversvømmelse

Indsatsområder 100 x 100 m kvadrater



Kort 2

Trusselstema: Storå og Vegen Å
oversvømmelse



Laveste trusselsniveau

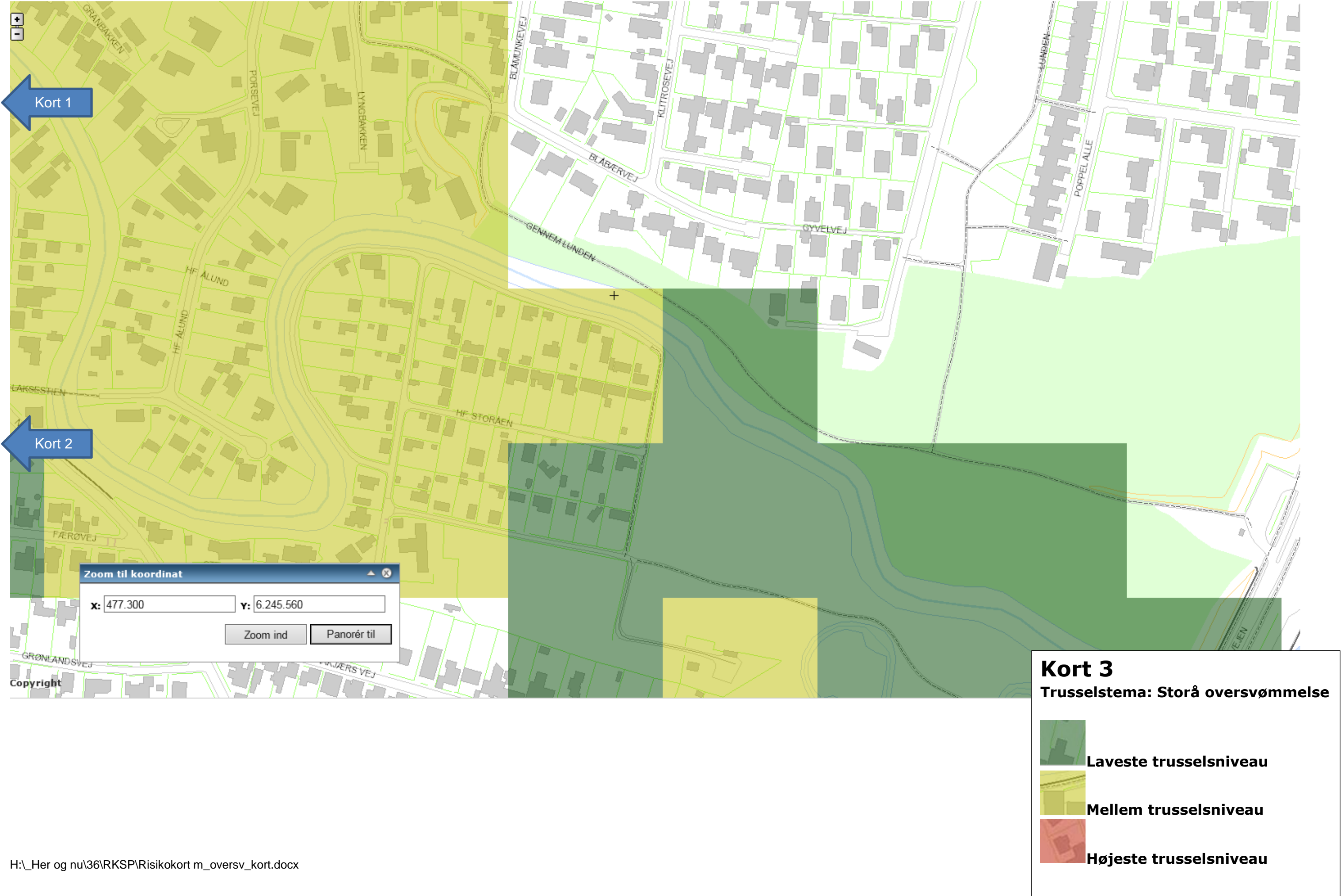


Mellem trusselsniveau

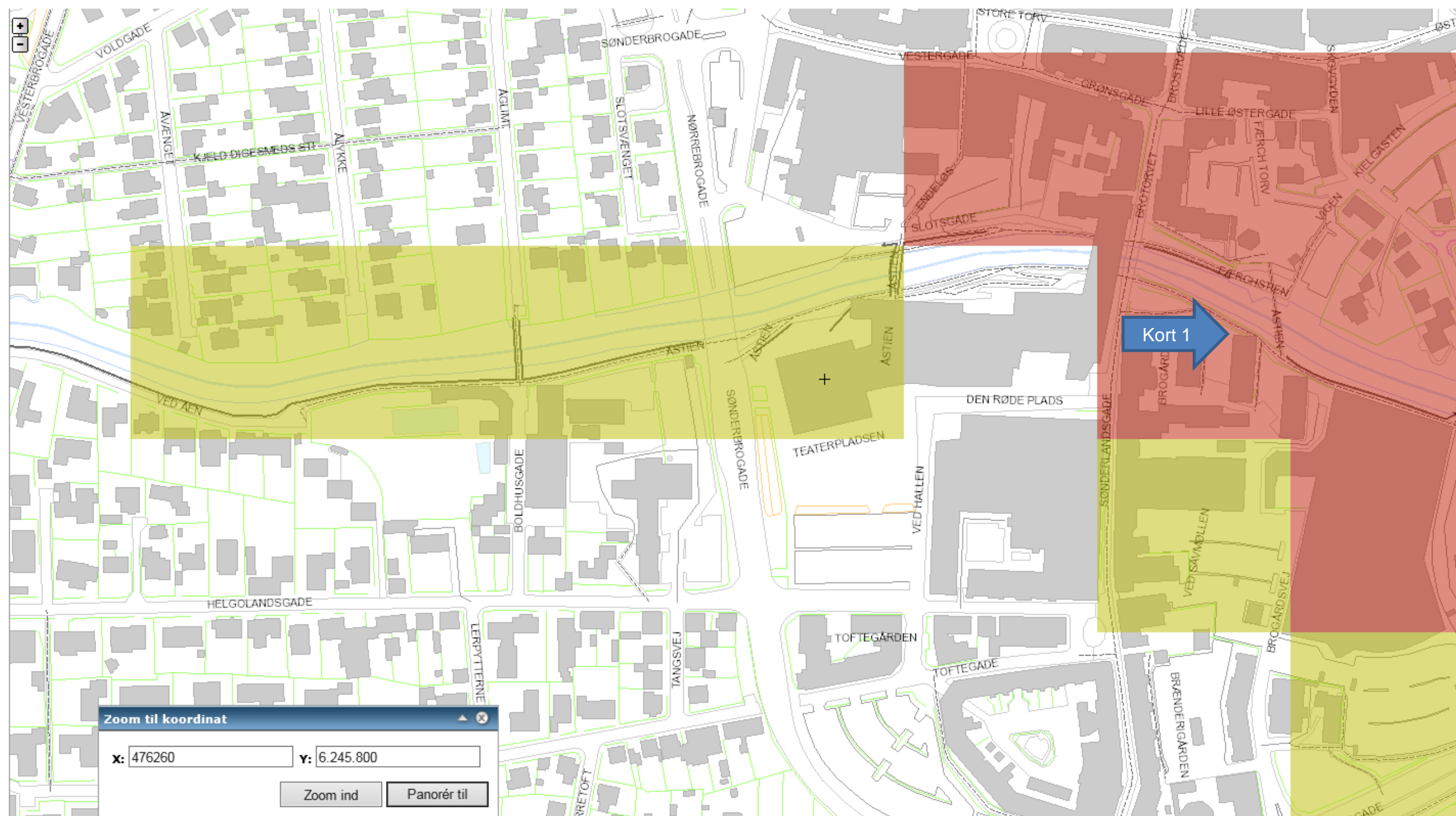


Højeste trusselsniveau

Indsatsområder 100 x 100 m kvadrater



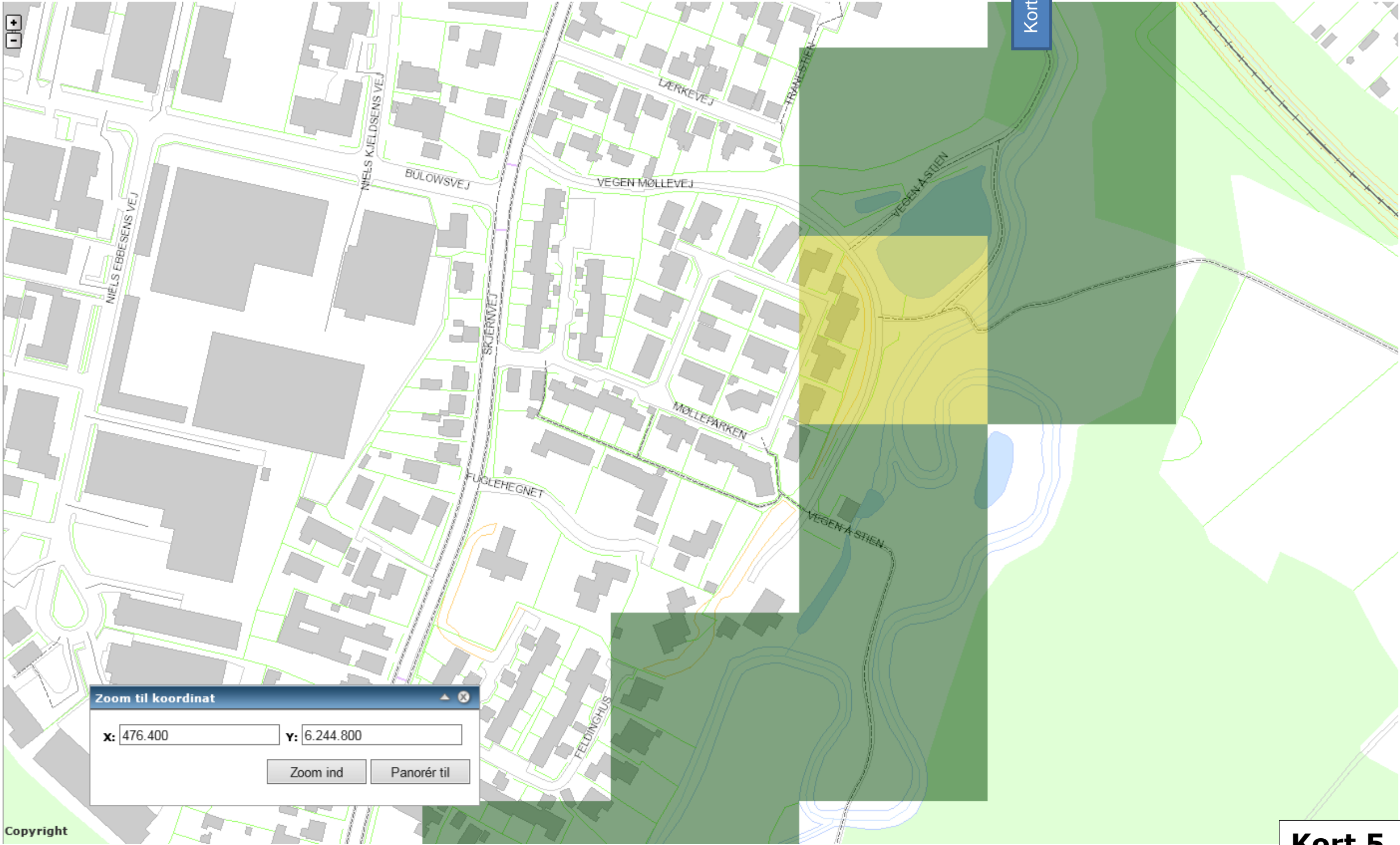
Indsatsområder 100 x 100 m kvadrater



Kort 4 Trusselstema: Storå oversvømmelse



Indsatsområder 100 x 100 m kvadrater



Kort 5

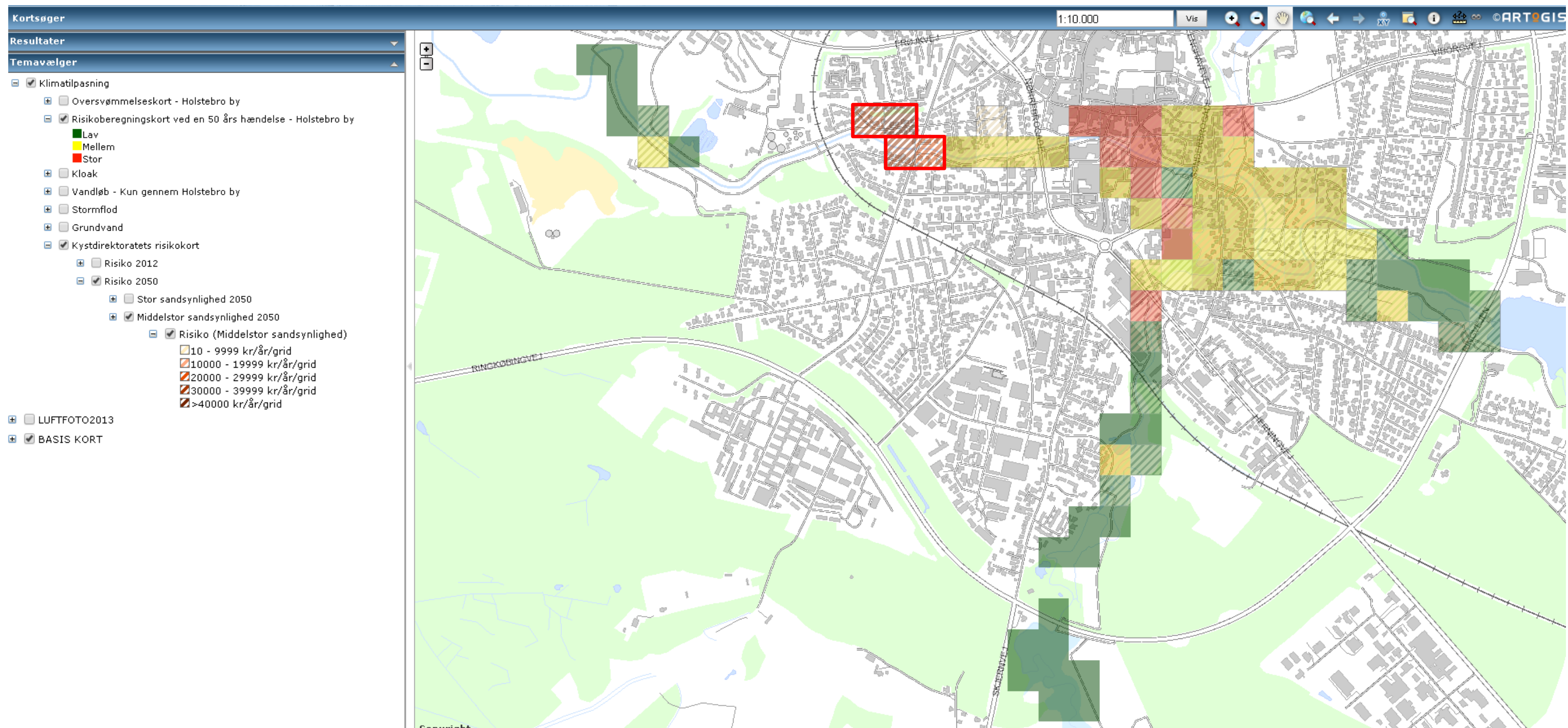
Trusselstema: Vegene Å oversvømmelse

Laveste trusselsniveau

Mellem trusselsniveau

Højeste trusselsniveau

Planens risikokort (50 års hændelse år 2050), mod Kystdirektoratets risikokort (100 års hændelse år 2050)



Kortet viser de to risiko-lag lagt oven på hinanden. Det skal bemærkes, at de to kort har forskellige hyppighedssandsynlighed hhv. 50 års hændelse (Holstebro Kommune) og 100 årshændelse (Kystdirektoratet). Der ses at være god overensstemmelse mellem risikokortet udarbejdet af Holstebro Kommune og risikokortet leveret fra Kystdirektoratet/Naturstyrelsen. Det er forventeligt, at en 100 års hændelse er mere ekstrem end en 50 års hændelse, og derfor medfører at nye arealer optræder. Området markeret med rød ramme viser risikoområder, der kommer med ved Kystdirektoratets risikokort og som ikke optræder på Kommunes riskokort.

En række risikoområder markeret med grønt (lav risiko) optræder kun på Holstebro Kommunes risikokort. Dette skyldes, at kommunes værdikort angiver værdi for gang- og cykelstier, som ikke er værdisat i de kort som kystdirektoratet har benyttet.