

# Debatoplæg



Udbygning af dagligvareforsyningen i  
Holstebro Øst ved Viborgvej (Sletten)  
og ved Herningvej (Halgård)

Indkaldelse af idéer og forslag

August 2016



HOLSTEBRO KOMMUNE



### Forudgående høring

Debatfasen strækker sig fra onsdag den 31. august til og med onsdag den 14. september 2016.

Dine idéer skal være modtaget af Holstebro Kommune senest d. 14. september 2016.



### Indsendelse af bemærkninger

Enhver har ret til at komme med bemærkninger, idéer og forslag til det forestående planlægningsarbejde.

Forslag og idéer mm. kan sendes pr. e-mail til:  
planafdelingen@holstebro.dk,

med digital post til:  
Holstebro Kommune, Teknik og Miljø

eller pr. brev til :  
Holstebro kommune  
Planafdelingen  
Kirkestræde 11  
7500 Holstebro



### Kontakt

Har du spørgsmål til debatoplægget eller den forestående planlægning, er du velkommen til at kontakte planafdelingen på e-mail:  
planafdelingen@holstebro.dk

eller rette direkte henvendelse til;  
Planlægger Stine Mark Würtz på tlf.  
9611 7643

## INDKALDELSE AF FORSLAG OG IDEER

### Baggrund for planlægningen

Økonomiudvalget besluttede d. 10. december 2014, under dagsordenspunkt 10 vedr. planlægning for butikker til dagligvareforsyning i Holstebro, at forvaltningen skulle arbejde videre med en vurdering af mulighederne for etablering af dagligvarebutikker i forhold til to områder - Lægårdvej 140 (placering 1 ved Viborgvej) og en placering ved Halgaard (placering 2 ved Herningvej). *Se Centerstrukturkort for Holstebro side 3.*

Kommunen har ultimo 2015 modtaget ønsker om ændringer af kommuneplanen således, at der vil kunne etableres dagligvarebutikker ved de førnævnte placeringer.

Placering 1 ved Viborgvej: På et areal, der afgrænses af Viborgvej, Østre Ringvej og Lægårdvej, har Rema Ejendom A/S et ønske om at realisere et projekt. Arealet er i Kommuneplan 2013 rammesat til erhvervsformål, og for en mindre dels vedkommende, grønt område. Disse formål er udmøntet i Lokalplan nr. 1034.

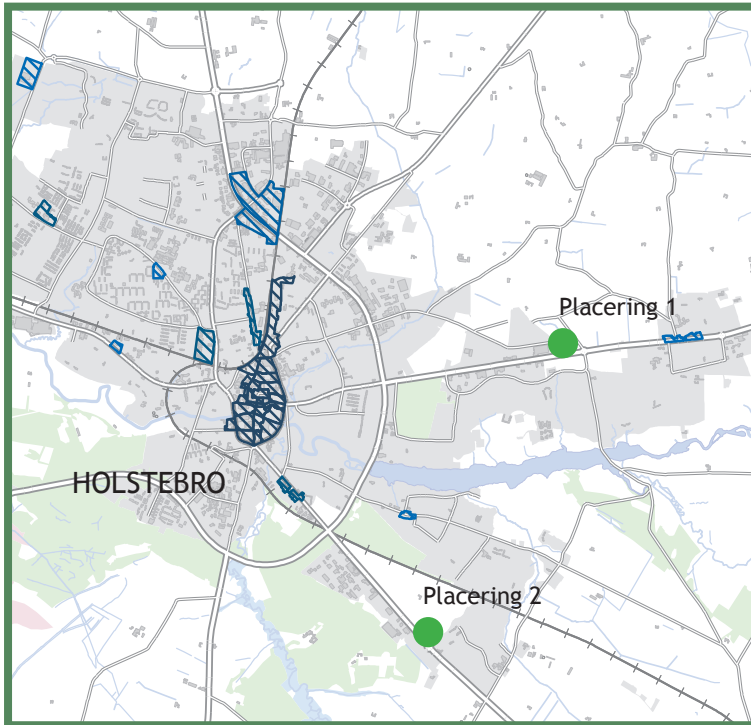
I området omkring Viborgvej er der langt til lokale indkøbsmuligheder for boligområderne i Mejrup og de nyudviklede boligbebyggelser ved Sletten. Der foreslås en placering ved rundkørslen på Viborgvej, da rundkørslen er et trafikalt knudepunkt for både vej- og stisystemet i området. *Se kort a på side 3.*

Idéen er at lave et nyt lokalcenter med dagligvarebutikker, samt tankanlæg, fastfood og andre handels- og service forretninger, der placeres omkring et fælles parkeringsareal.

Placering 2 ved Herningvej: For et areal i Halgård, umiddelbart nord for rundkørslen, har Innovater A/S et ønske om, at realisere et projekt. Arealet er i Kommuneplan 2013 udlagt til boligformål, og Lokalplan nr. 1084 udmønter dette i placering og udformning af boligparceller mv.

I Halgård området er der langt til lokal forsyning af dagligvarer. Der foreslås en placering af en dagligvarebutik samt tankanlæg ved rundkørslen på Herningvej, da rundkørslen er et trafikalt knudepunkt i området. *Se kort b, side 3.*

Idéen er at etablere en dagligvarebutik og tæt-lav boligbebyggelse i sammenhæng med den struktur, der er angivet for det kommende boligområde Halgård Vest i Lokalplan nr. 1084.

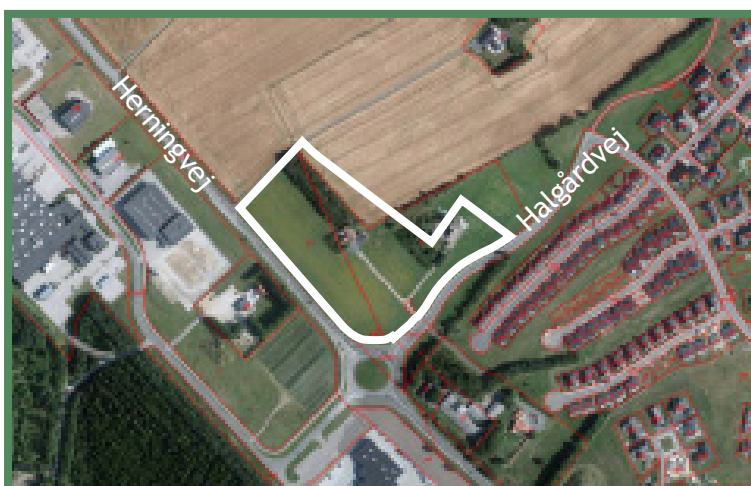


### Centerstrukturkort for Holstebro.

De skraverede områder angiver bymidten, eksisterende bydelscentre, lokalcentre og aflastningsområde Nyholm. Placering 1 og 2 er angivet på kortet.



Kort a: Placering 1 ved Viborgvej (se hvid områdefgrænsning)



Kort b: Placering 2 ved Herningvej (se hvid områdefgrænsning)

Begge ønsker om planændringer indeholder en analyserapport, hvori omsætningen og effekter for eksisterende butikker er vurderet. Analyserapporterne anses for at udgøre et kvalificeret bidrag til vurdering af mulighederne for at etablere dagligvarebutikker ved de to placeringer.

På denne baggrund besluttede Økonomiudvalget ved mødet d. 13. april 2016 at;

- Kommuneplanen vedr. placering 1 ved Viborgvej skal søges ændret med henblik på centerformål med de ansøgte butikker mv. i det omhandlende område, dog højst 1 dagligvarebutik over 200 m<sup>2</sup>.
- Kommuneplanen vedr. placering 2 ved Herningvej skal søges ændret med henblik på en dagligvarebutik mv. det omhandlende sted.

### **Problemstillinger i planarbejdet**

En planlægning for to nye områder for henholdsvis butikker og en butik samt boligbebyggelse vurderes til at rumme følgende hovedspørgsmål:

- Hvordan sikres en hensigtsmæssig håndtering af trafik til og fra områderne, herunder vareindlevering, samt for cyklende og gående?
- Hvilke steder omkring butikkerne bør der planlægges for etablering af jordvolde for at opretholde tilfredsstillende lave støjniveauer hos naboer?
- Er der eksisterende forhold i områderne, der er særligt sårbare over for placering af butikker og boliger?
- Findes der lokaliteter i Holstebro Øst, som bedre dækker behovene?

### **Forudgående høring**

Denne indkaldelse af idéer mv. sker efter planlovens § 23 c. En sådan eventuel ændring af kommuneplanen, som der her lægges op til overvejelser af, vil til sin tid have form af et tillæg til Kommuneplan 2013. Tillægget skal i første omgang vedtages i Byrådet og fremlægges som forslag - og derpå forelægges Byrådet til endelig afgørelse med eventuelle ændringer som følge af indsigelser mv.