

April 2015

Debatoplæg



Etablering af
et større solfangeranlæg
i Ulfborg

Indkaldelse af idéer og forslag



HOLSTEBRO KOMMUNE

Forsideillustration:
Udsnit af solfangeranlæg ved Ringkøbing. Foto gengivet med tilladelse fra Ringkøbing Fjernvarmeværk.

Energispareydelse

Ulfborg Fjernvarme er ligesom andre energivirksomheder omfattet af en aftale af 13. november 2012 mellem klima-, energi- og bygningsministeren og net- og distributions-selskaberne inden for el, naturgas, fjernvarme og olie om energispareindsats. Aftalen er fulgt af en bekendtgørelse nr. 1452 af 16. december 2013 om energispareydelse i net- og distributionsvirksomheder.

De besparelser i kWh, som Ulfborg Fjernvarme herefter er forpligtet til at gennemføre, kan beregnes til at koste omkring 2 mio. kr.

Solfangeranlæg

I bekendtgørelsens § 3, stk. 2, opregnes, hvad der forstås ved energispareaktiviteter. Her nævnes bl.a.: 5) *Kollektive solvarmeanlæg i forbindelse med fjernvarmeforsyning, som er godkendte og projekterede inden udgangen af 2015 til idriftsættelse senest i 2016.*

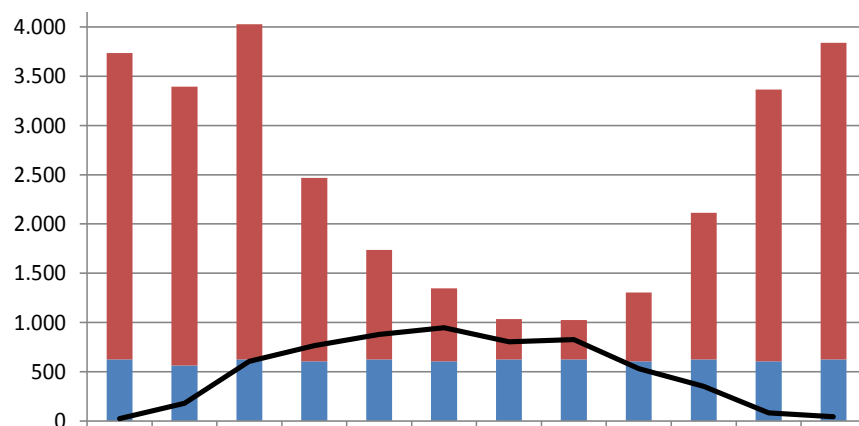
Et solfangeranlæg på omkring 13.000 m² placeret nær Ulfborg Fjernvarmes nuværende fyringsanlæg er foreløbigt vurderet til at balancere økonomisk og sikre, at nævnte cirka 2 mio. kr forbliver i lokalområdet. Om varme-produktionen, se figur 1. På dage i sommerhalvåret med solskinstimer ud over gennemsnittet vil varmeværkets fliskedel kunne slukkes.

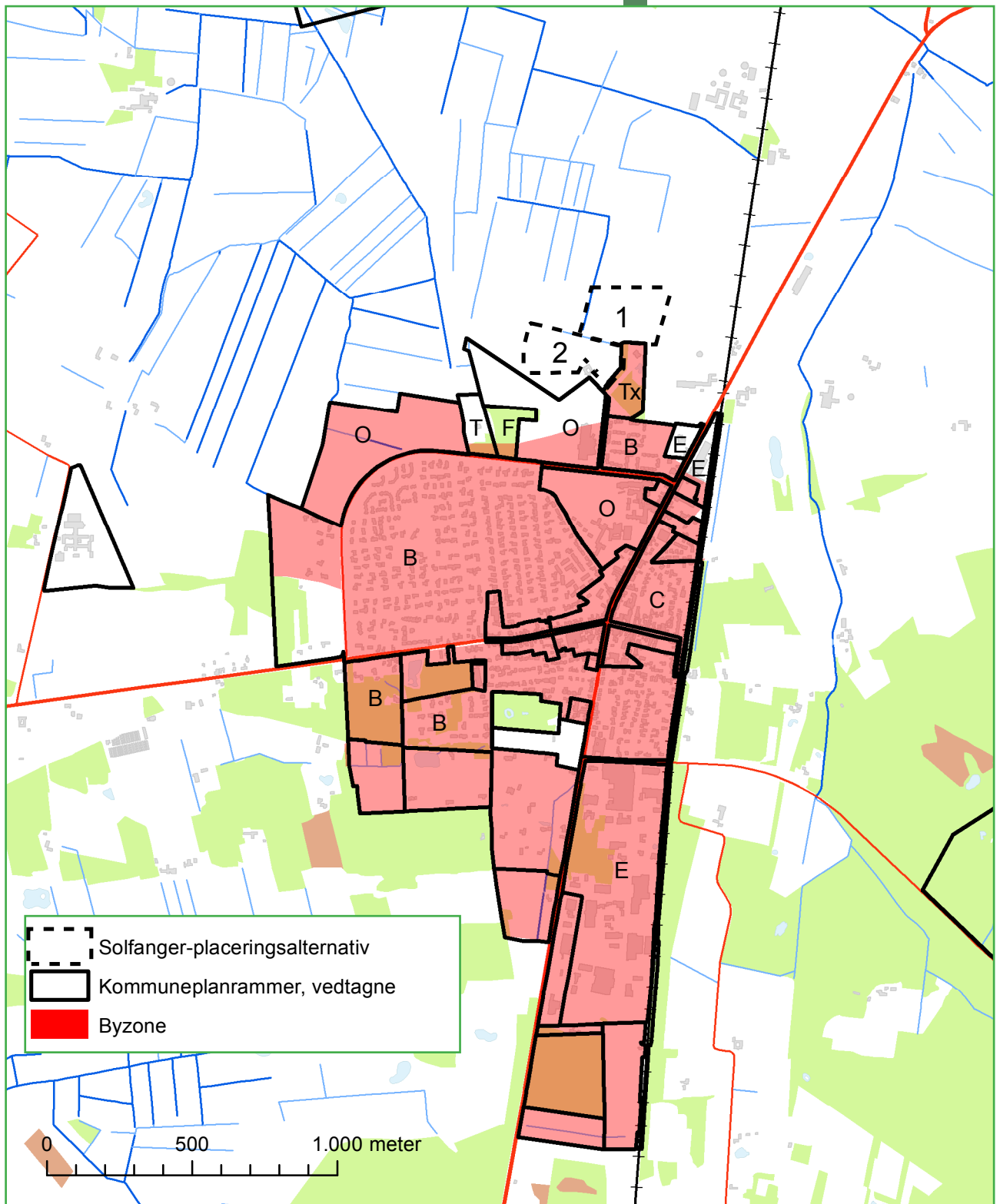
Et anlæg af denne størrelse anslåes at kræve imellem 3.6 og 4.2 ha grundareal inkl. en omkransende beplantning. Desuden må værkets varmelagertank suppleres med en tank, der fordobler den nuværende kapacitet. Miljømæssigt ses kun en teoretisk risiko for læk på rør, der leder væske (typisk glykolholdigt vand) imellem solfangerne og det centrale varmeanlæg.

Kommuneplan 2013

Kommuneplanen afgrænser et område nordligst i Ulfborg til fjernvarmeværk. På oversigtskortet i figur 2 er området betegnet "Tx".

Figur 1. Varmediagram.
Diagrammet viser fra venstre mod højre månedligt fra januar til december i et eksempelår størrelsesforholdet imellem fjernvarmeværkets solgte energi (søjlernes røde del foroven), nettab (søjlernes blå del forned) og beregnet solvarmedækning af behovet (månedsgennemsnit, sort streg). Tallene til venstre er antal MWh (1.000 kWh). Beregninger: www.arcon.dk





Område Tx udgør 2.7 ha, og det beplantede areal 'Varmelunden' med tilgrænsende vej- og kommunalt ejede græsareal inden for område Tx udgør 1.7 ha. Det er ikke tilstrækkeligt til at rumme et solfangeranlæg af fornøden størrelse. Kommuneplanen overvejes derfor ændret for at skabe plads til et sådant anlæg, som derpå først kan realiseres, hvis projektet kan indeholdes i en lokalplan og godkendes efter bl.a. varmforsyningslovgivningen, - og værket beslutter sig for at foretage investeringen og opnår fornødne miljøtilladelser mv.

Figur 2. Oversigtskort 1:20.000. Syd for område Tx til fjernvarmeværk ses kommuneplanens områder B til boliger, O til offentlige formål, E til erhverv og midt i byen C til centerformål.

Det vurderes, at der vil være stigende efterspørgsel efter flis til fyring de kommende år, og alt andet lige følges det af stigende priser.

Fortrængning af brændslet med solvarme vil begrænse ressourceforbruget og bidrage til at sikre en bæredygtig energiforsyning med færre emissioner fra energiproduktionen.

Solvarmen vil kunne udelukke drift af oliekedlen i forbindelse med driftsstop for reparation og vedligehold i sommerperioden.

Problemstillinger i planarbejdet

Den nærmere planlægning for et større solfangeranlæg i Ulfborg rummer en række spørgsmål til afklaring, inden et projekt vil kunne gennemføres.

Der vurderes aktuelt at være tre hovedspørgsmål:

- 1) Hvilken af de skitserede placeringer '1' eller '2' på oversigtskortet i figur 2 vil betyde færrest eller mindst udbredte gener, - eller findes alternative placeringer, som bedre end '1' og '2' vil kunne tilgodese omgivelserne?
- 2) Er der forhold i omgivelserne, der er særligt sårbare overfor de skitserede placeringer?
- 3) Vil et solfangeranlæg i en af de skitserede placeringer ligge i vejen for evt. andre byformål placeret nordpå, hvor der ses færre konflikter med grundvandsinteresser end sydpå?

Dine synspunkter

Hvis du har synspunkter, idéer eller forslag til det forestående planlægningsarbejde, kan du sende dem til os

- via e-mail til:
planafdelingen@holstebro.dk
- eller som Digital post til:
Holstebro Kommune, Teknik og Miljø
- eller evt. som papirbrev til Holstebro Kommune på nedenævnte adresse

senest den 29. april 2015.

Har du spørgsmål i forbindelse med debatoplægget, er du velkommen til at kontakte os via telefon 96 11 75 58 eller fx ovennævnte e-mailadresse.

*Holstebro Kommune,
Teknik og Miljø, Planafdelingen
Rådhuset, Kirkestræde 11, 7500 Holstebro*

Denne indkaldelse af idéer mv. sker i medfør af planlovens § 23 c.

En eventuel ændring af kommuneplanen, som der her lægges op til, vil til sin tid have form af et tillæg til Kommuneplan 2013. Tillægget skal i første omgang vedtages i Byrådet og fremlægges som forslag (medio 2015) og derpå forelægges Byrådet til endelig afgørelse med eventuelle ændringer som følge af indsigelser mv.