

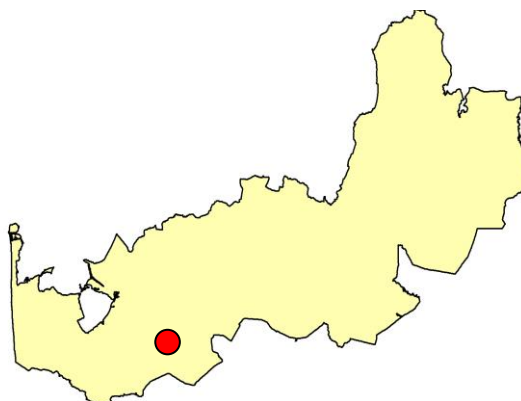
# Badevandsprofil

---

## Badevandsprofil for Lystlund Sø.

### Ansvarlig myndighed:

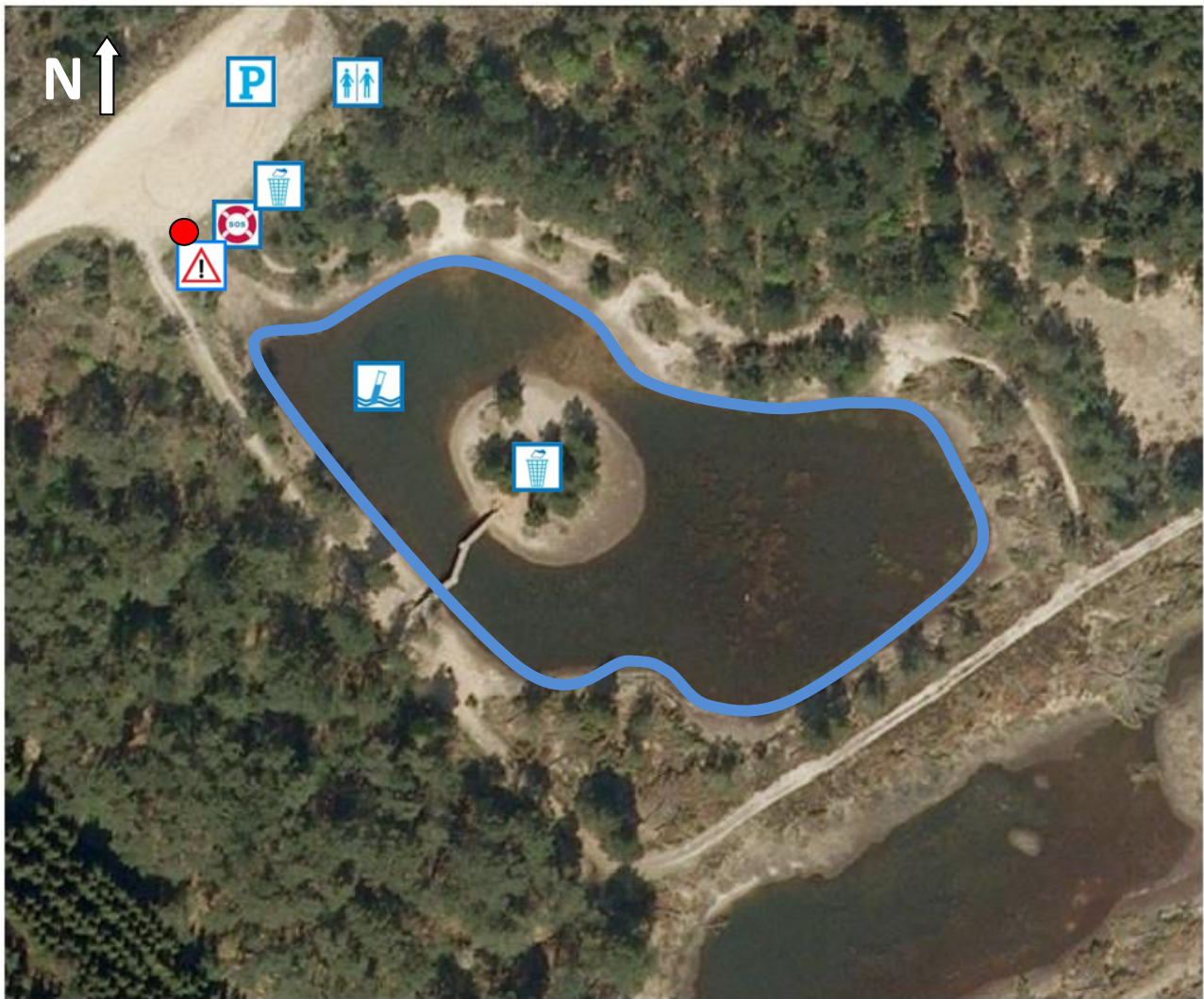
**Holstebro Kommune**  
**Teknik og Miljø**  
Kirkestræde 11, 7500 Holstebro  
[www.holstebro.dk](http://www.holstebro.dk)  
[Teknik.miljoe@holstebro.dk](mailto:Teknik.miljoe@holstebro.dk)  
Tlf.: 9611 7551










Hvis der observeres uregelmæssigheder eller uheld på stranden (olieudslip, kemikalieudslip og lignende), kontaktes Holstebro kommune på tlf. 96 11 75 00. I nødstilfælde uden for kommunens åbningstider kan beredskabet kontaktes på tlf. 112.

Medlemsstat	Danmark
Kommune	Holstebro Kommune
DKBW Nr.	215
Stationsnummer	192
Stationsnavn	Lystlund Sø
DKBW Navn kort	Lystlund Sø
Hydrologisk Reference	1343S
UtmX kontrolpunkt	462882
UtmY kontrolpunkt	6237454
Reference Net	EUREF89
UTMZone	32

## Oversigtskort



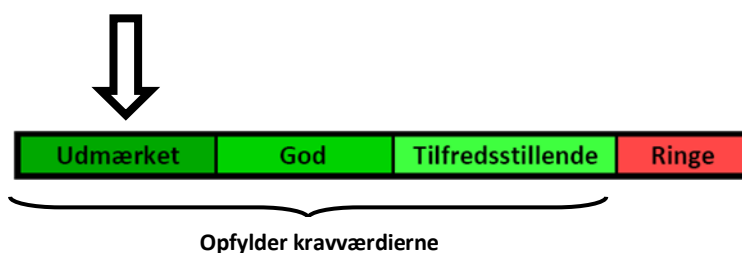
	<i>Her står du</i>		<i>Varsling ved forringet badevandskvalitet</i>		<i>Toiletfaciliteter</i>
	<i>Skraldespand</i>		<i>Redningskrans</i>		<i>Parkering</i>
	<i>Kontrolpunkt</i>	<i>Stranden er 300 meter lang og er markeret med en blå streg</i>			

## Klassifikation

I løbet af badevandssæsonen udtager Holstebro kommune rutinemæssigt kontrolprøver af badevandet, der analyseres for to såkaldte indikatorbakterier; *E.coli* og enterokokker. Begge bakterier findes i tarmen på varmblodede dyr og mennesker, hvorfor tilstedeværelsen af indikatororganismerne indikerer, at der er sket en fækal forurening af badevandet ved stranden. Koncentrationen af de to fækale bakterier danner grundlag for beregningen af en klassifikation af badevandet.

Følgende klassifikationer er mulige: Udmærket kvalitet, God kvalitet, Tilfredsstillende kvalitet og Ringe kvalitet. Udmærket kvalitet er den bedst mulige kvalitet, hvor koncentrationen af fækale bakterier i badevandet er meget lav, mens Ringe kvalitet er badevande, hvor koncentrationen af fækale bakterier i perioder er så høj, at der kan være en sundhedsmæssig risiko ved at bade i vandet.

Badevandet ved Lystlund Sø er klassificeret: **Udmærket**



Klassifikationen er beregnet på basis af kontrolprøver udtaget jævnlige i perioden 2008-2011. Strandens klassifikation revideres hvert år inden badevandssæsonens start.

## Strandens fysiske forhold

Stranden langs søbredden er 300 meter lang (søens omkreds). I midten af søen er der en lille ø, omkredsen af øen er 100 meter. Bredden af stranden er op til 5 meter og søbredden udgøres nogle steder af sand og andre steder af en blanding mellem jord, groft sand og græs. Søens nordlige bred og den lille ø i midten består af fint sand. Sedimentet i søen består af en blanding af sand og jord.



## **Strandens geografiske forhold**

Lystlund Sø ligger i en plantage i området Nørre Vosborg Hede. Søen ligger i et natursmukt område, hvor den omkringliggende skov primært består af nåletræer. Der er ingen bebyggelse i nærheden og ingen tilløb til søen. Der er fine badeforhold i søen, som er klarvandet, rolig og lavvandet. Søen kan specielt anbefales til familier med børn. Der er mulighed for parkering lige ned til søen. Der er borde og bænke samt bål/grillplads, så medbragt mad kan tilbedes og nydes.

## **Hydrologiske forhold**

Lystlund Sø er lavvandet og klassificeret som ferskvand. Vandet i søen stammer fra et højtliggende grundvandsspejl. På dage med mange badende, kan der hvirvles partikler op fra bunden, hvorved vandet kan komme til at se lidt uklart ud, men det har ingen sundhedsmæssig betydning.

## **Mulig forurening af badevandet**

Fækalier fra mennesker og dyr i badevandet udgør en sundhedsrisiko. Holstebro Kommune har undersøgt området omkring stranden for fækale kilder og har ikke fundet kilder, der har mulighed for at forårsage forringet badevandskvalitet ved Lystlund Sø.

## **Risiko for cyanobakterier (blågrønne alger), fytoplankton og makroalger**

Der er ingen tillædningskilder til søen og søen er derfor ikke belastet med næringsstoffer. Det vurderes derfor, at der ikke er risiko for opblomstring af blågrønne alger, fytoplankton eller makroalger.

Hvis Holstebro Kommune mod forventning modtager oplysninger om opblomstring af alger, vil kommunen varsle om dette på skilte ved stranden og på kommunens hjemmeside: [www.holstebro.dk](http://www.holstebro.dk)

## **Kortvarige forureninger**

Ved en kortvarig forurening forstås en forurening af fækale bakterier, der kommer fra en kendt kilde og som normalt ikke forventes at påvirke badevandskvaliteten i mere end 72 timer. Der er ingen kilder til kortvarige forureninger ved denne strand og derfor ingen forvaltningsforanstaltninger.

## **Anden forurening m.v.**

Hvis Holstebro Kommune modtager oplysninger om en forurening, der kan påvirke badevandet eller skade de badendes sundhed, vil kommunen varsle om dette på skiltet ved stranden og på kommunens hjemmeside: [www.holstebro.dk](http://www.holstebro.dk)

Badegæster opfordres til at kontakte Holstebro Kommune, hvis der konstateres forurening eller andet som kan give anledning til problemer på stranden.

## **Revision**

Badevandsprofilen er udarbejdet i badevandssæsonen 2010 og opdateret i oktober 2018.

Badevandets klassifikation revideres hvert år i maj måned og badevandsprofilen opdateres efter behov.