



▶ **SARA RØPKE, KONTORCHEF I KL,
CENTER FOR KLIMA OG ERHVERV**

BÆREDYGTIGHED OG KOMMUNALE HANDLE- MULIGHEDER

Agenda

Bedre rammer for
den kommunale
klimaindsats

Kommunen som
plan- og
byggemyndighed

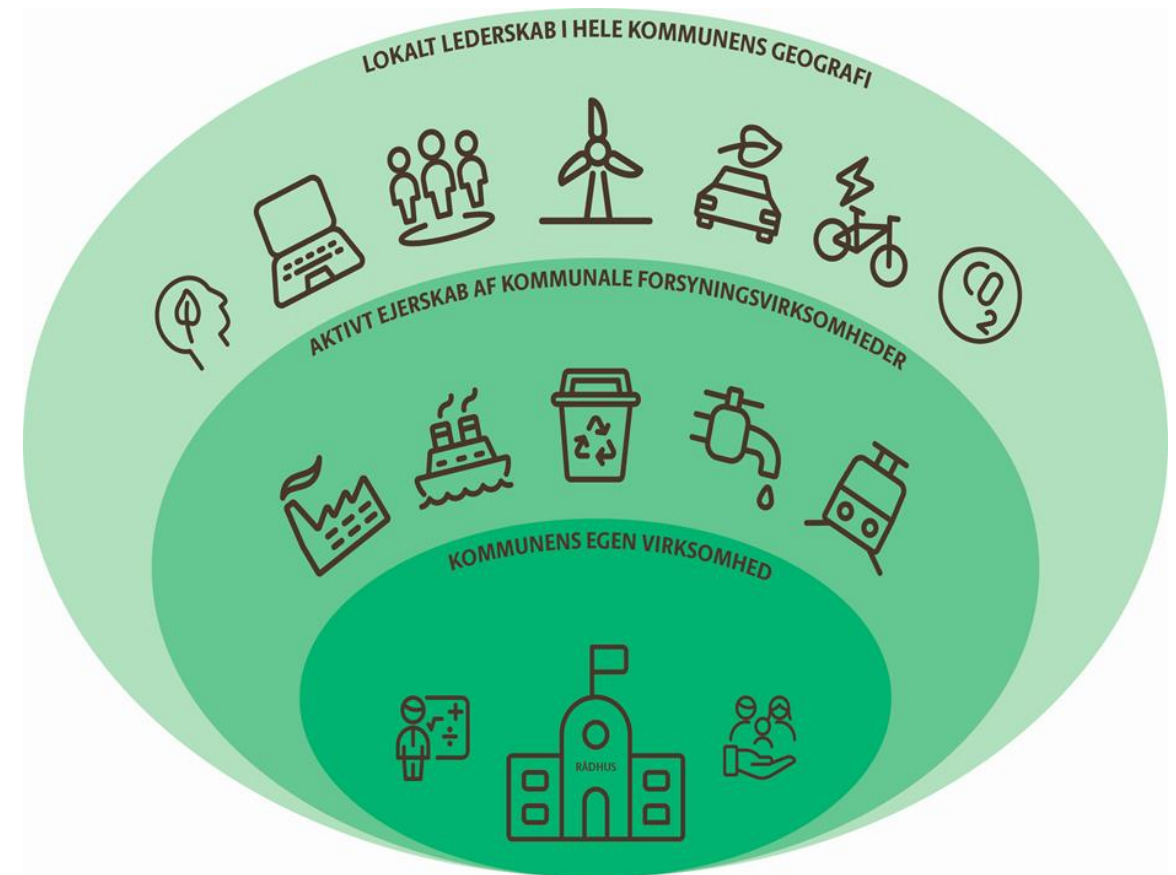
Kommunen som
bygherre og
bygningsejer

Kommunen som
indkøber

Kommunen som
partner i den
lokale klimaindsats

Bedre rammer for den lokale klimaindsats

- ▶ Kommunens rolle i klimakampen og for den lokale bæredygtighed kan indeles i:
 - ▶ 1. Kommunens egen virksomhed og rolle som arbejdsgiver
 - ▶ 2. Aktivt ejerskab af kommunale forsyningsvirksomheder
 - ▶ 3. Lokalt lederskab i hele kommunens geografi



KOMMUNEN SOM PLAN- OG BYGGEMYNDIGHED

Kommunen kan fremme CO2-reduktion ved fx at:

01

Gå i dialog med bygherre om at anvende den nye bæredygtighedsklasse i bygningsreglementet

02

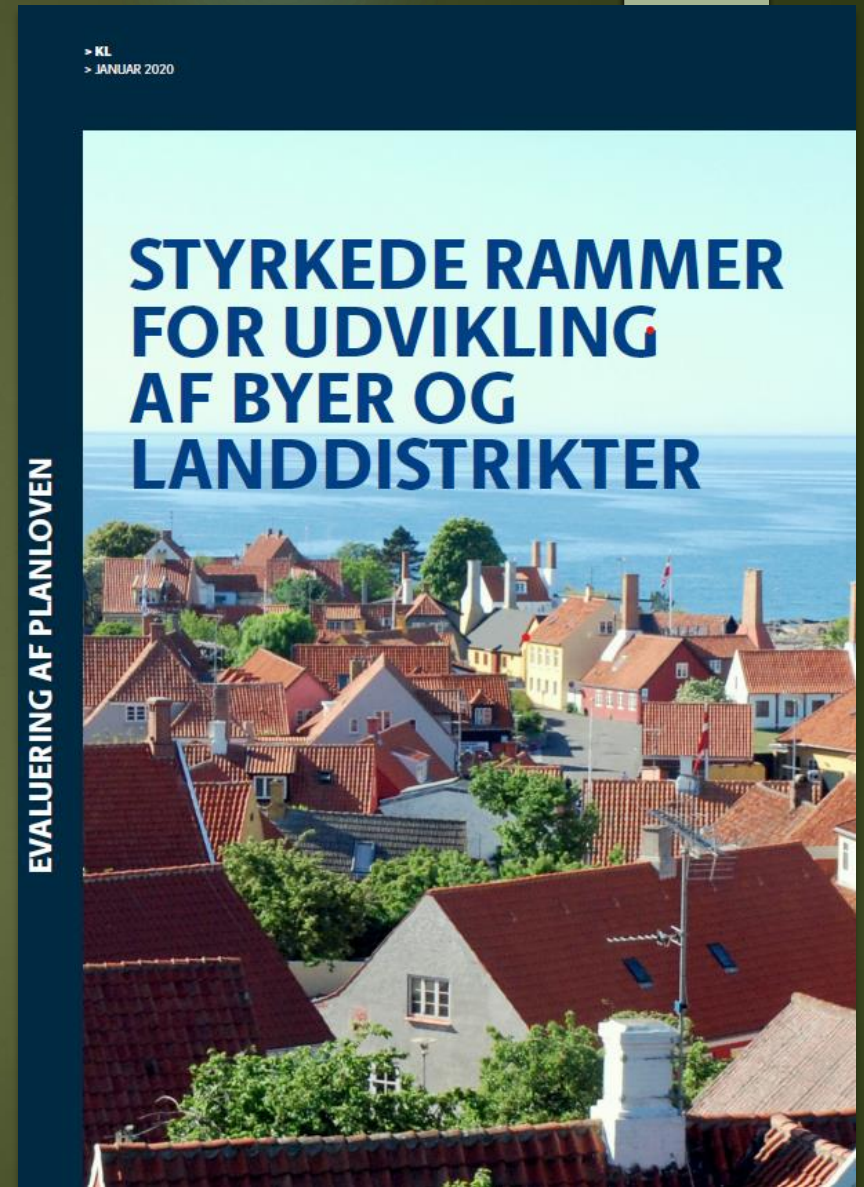
Fremme bæredygtig transport ved at håndhæve byggelovens krav om forberedelse til elladestandere ifbm. større ombygninger og nybyggeri

03

Fremme vedvarende energi ved at planlægge for solcelleanlæg og vindmøller

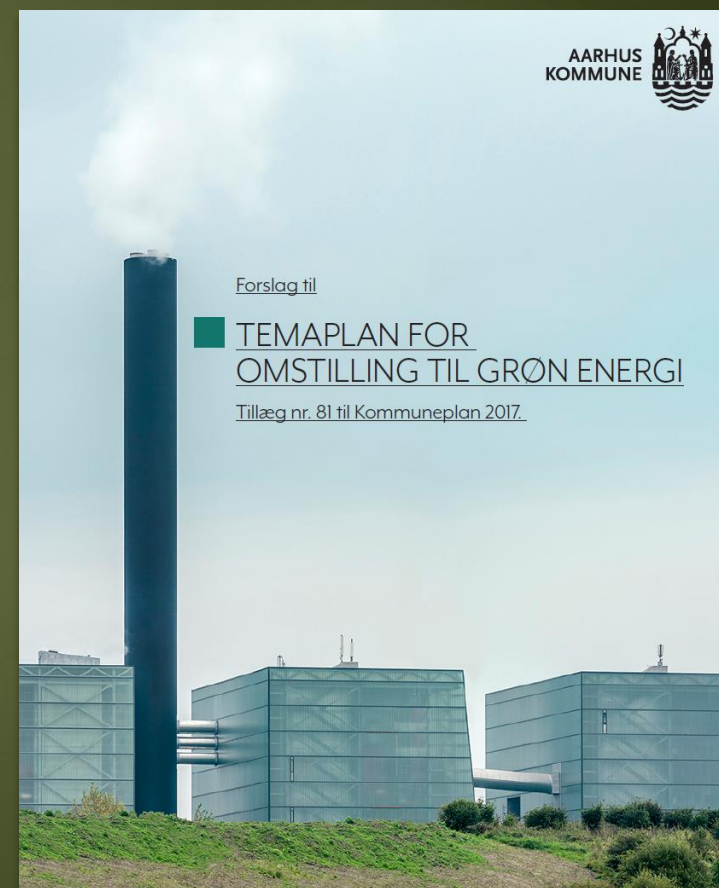
KL's indspil til evaluering af planloven

- ▶ Flere muligheder for at bruge planloven til at stille krav om bæredygtigt byggeri
- ▶ Forbedret hjemmel i planloven til at kunne stille krav om el-ladestandere ifbm. byudvikling
- ▶ Flere placeringsmuligheder for VE-anlæg, samt en styrket statslig vejledningsindsats for store solcelleanlæg i det åbne land



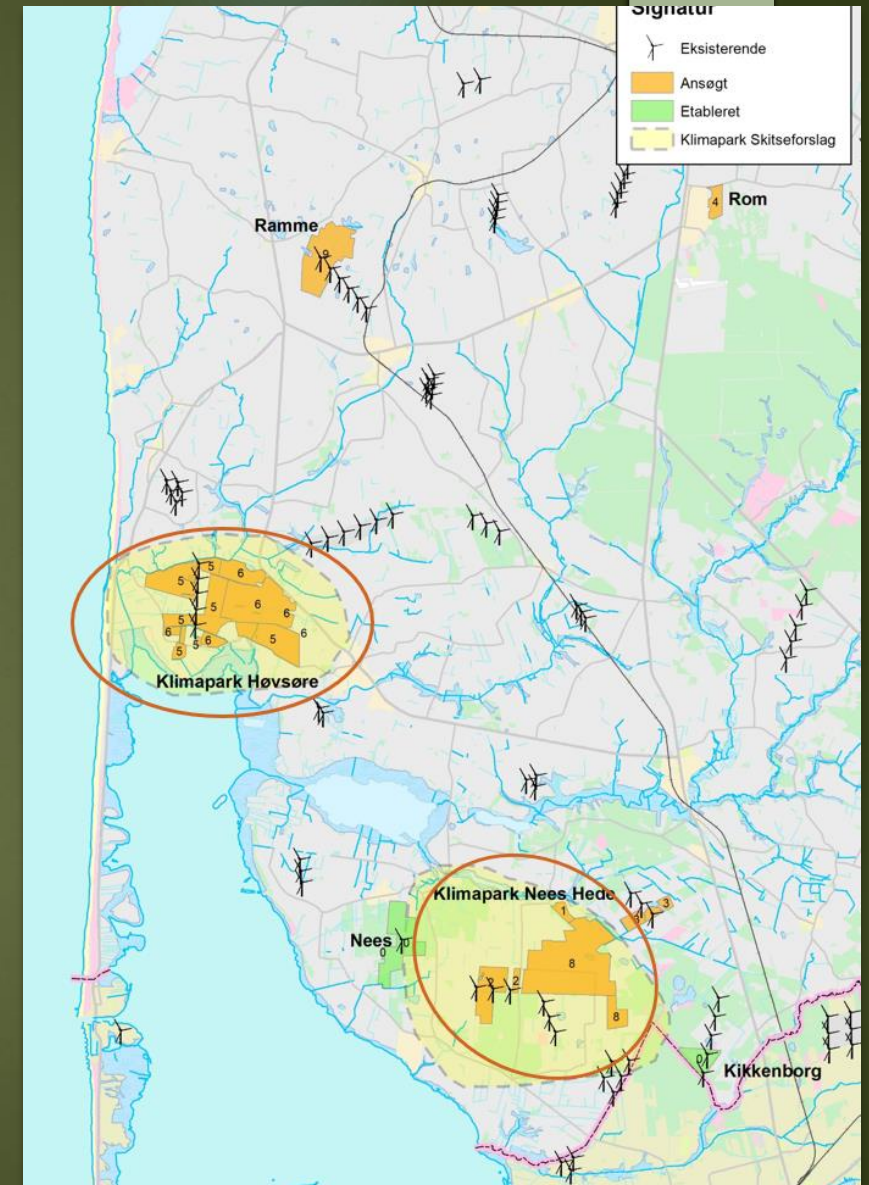
Fokus på grøn byudvikling i Aarhus

- ▶ Mål om lokal produktion af energi (f.eks. ved solceller) samt lagring og levering af energi (f.eks. bydelsbatterier).
- ▶ Mål at byudviklingen hver gang har focus på at forberede til ladeinfrastruktur til el-drevne køretøjer udover kravene i ladestanderbekendtgørelsen, f.eks. med tomrør, plads til tekniske installationer, batterier m.v.
- ▶ Mål om at tekniske installationer placeres og udformes på en måde, så de aktivt bidrager til øget bykvalitet, hvis der er tale om fritstående anlæg. F.eks. ved begrønning, eller en multifunktionel anvendelse.



Store solcelleanlæg med flere gevinster i Lemvig

- ▶ Udarbejdelse af kommuneplantillæg for solcelleanlæg fordi der er et ønske om at fremme opsætning af store solcelleanlæg i kommunen
- ▶ Med planen sendes et signal til investorer om at kommunen ønsker at give plads til solcelleanlæg.
- ▶ Planen understøttes af en ansøgningsrunde hvor opsættere har meldt projekter ind.
- ▶ Kommunen stiller til gengæld krav til projektudviklere om at "udvise kreativitet i udviklingen af solcelleprojekter, så de understøtter landdistriktsudvikling, landbrugserhverv, turisme, klima, biodiversitet, vandmiljø og rekreation i størst muligt omfang".
- ▶ Politisk mål om at muliggøre 300-500 ha solcelleanlæg. Der er givet tilsagn ca. 750 ha fordelt på ni projekter.



KOMMUNEN SOM BYGHERRE OG BYGNINGSEJER

Kommunen som byggherre og bygningsejer

- ▶ Bæredygtighed i kommunale bygninger handler om alt det, der foregår i bygningen, fra den bliver bygget til den bliver revet ned igen.
- ▶ Bygningen i sig selv har et stort klimaaftryk, og det er vigtigt, at bæredygtigheden vurderes over hele byggeriets levetid, og ikke kun i anlægsfasen
- ▶ De valg, kommunen træffer, inden byggeriet går i gang, har også stor betydning for kvaliteten af den velfærd, bygningen skal danne ramme om; et for ensidigt fokus på energiforbrug kan fx gå ud over indeklimaet og læringsmiljøerne, og det er ikke bæredygtigt

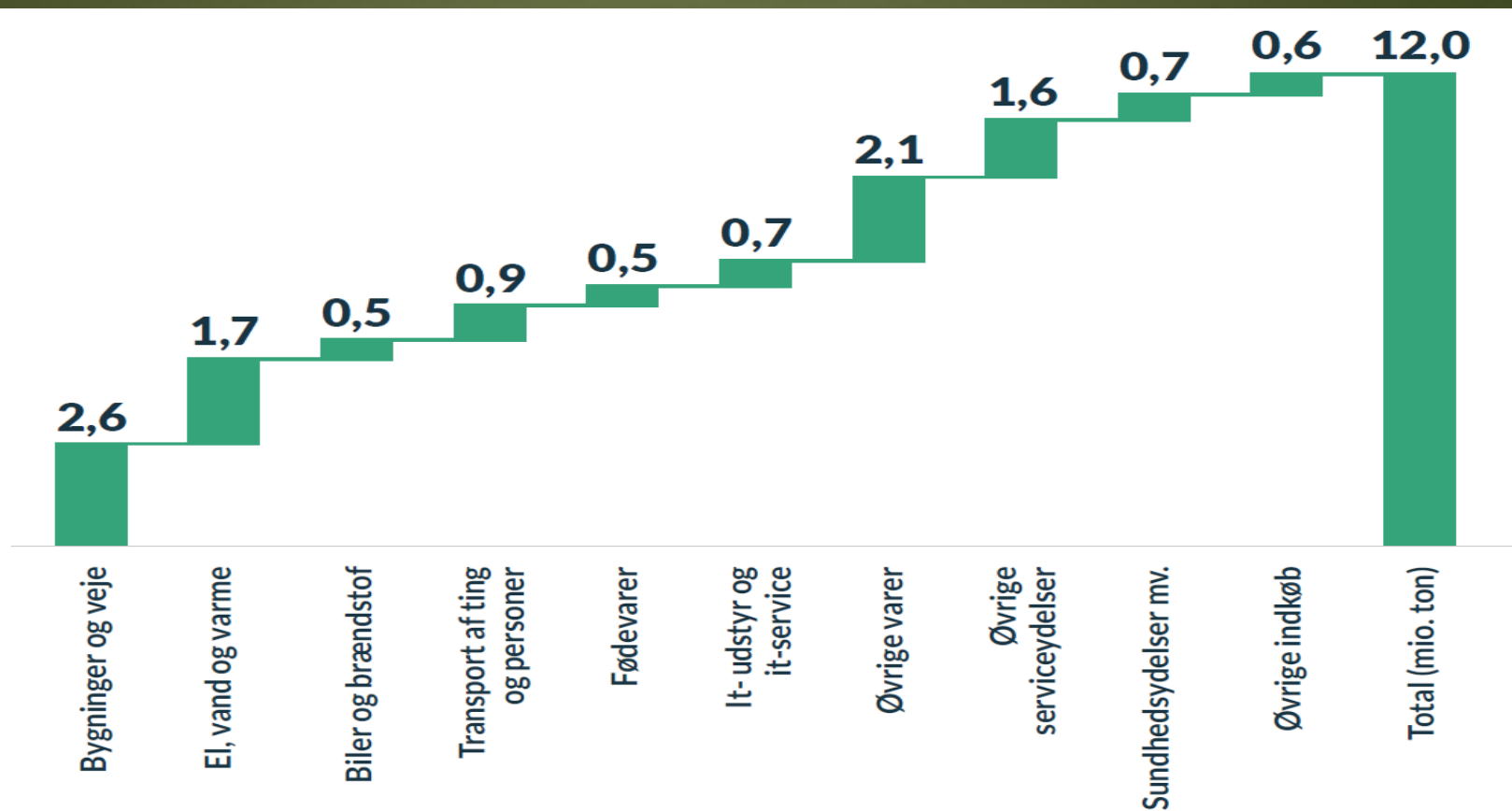
Kommunen som byggherre og bygningsejer - fortsat

- ▶ KL arbejder for, at kommunerne i langt højere grad kan træffe beslutninger for sine bygninger, der er bæredygtige i hele bygningens levetid, herunder
 - Klog brug og udvikling af den kommunale ejendomsadministration; den mest bæredygtige bygning er den, man ikke har (eller ikke bygger)
 - Et opgør med budgetlovens kortsigtede fokus, der undergraver kommunernes incitament og muligheder for at handle bæredygtigt
 - Arbejde for fælleskommunal udvikling og vidensdeling
 - En kommunal kompetenceopbygning i brugen af livscyklusanalyser (LCA) og totalomkostninger (LCC)
 - Bæredygtighed skal mere ind i de kommunale udbud og indkøb

KOMMUNEN SOM INDKØBER

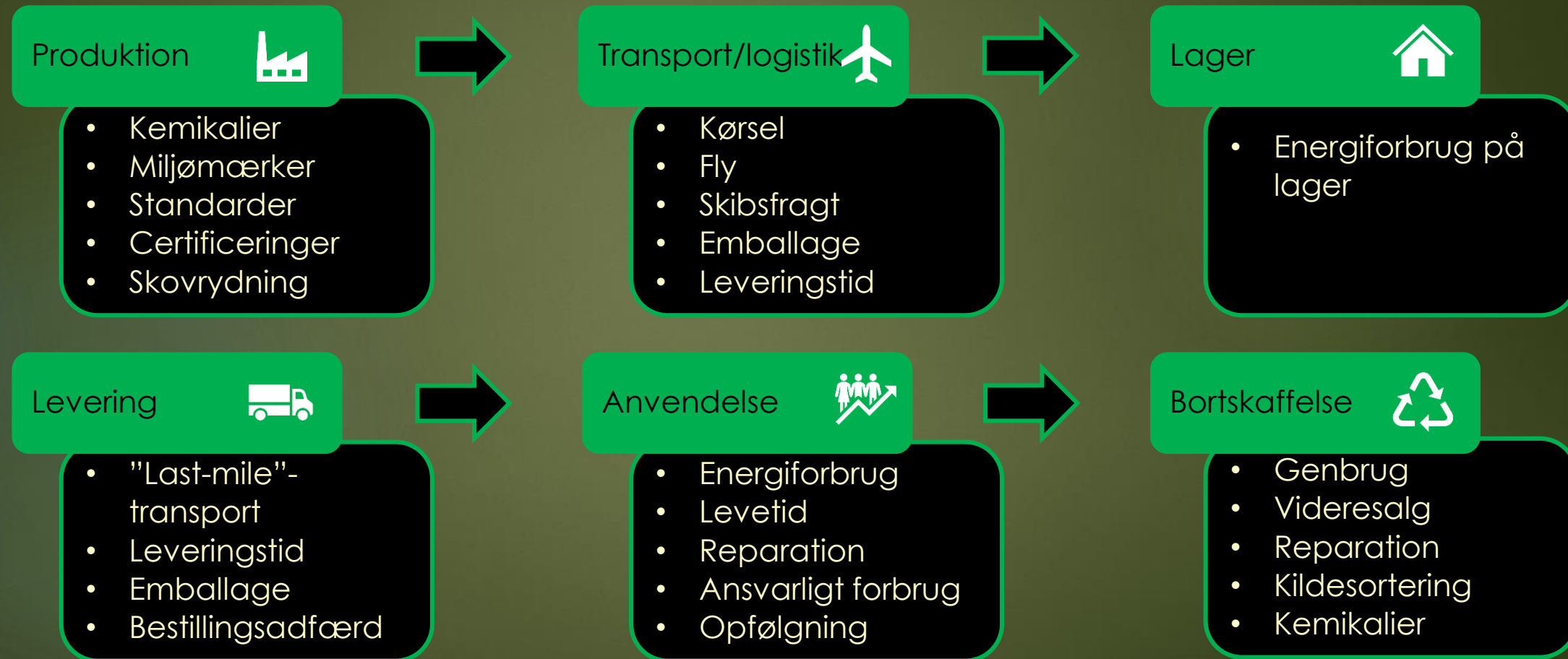


Klimaaftrykket af det offentlige indkøb

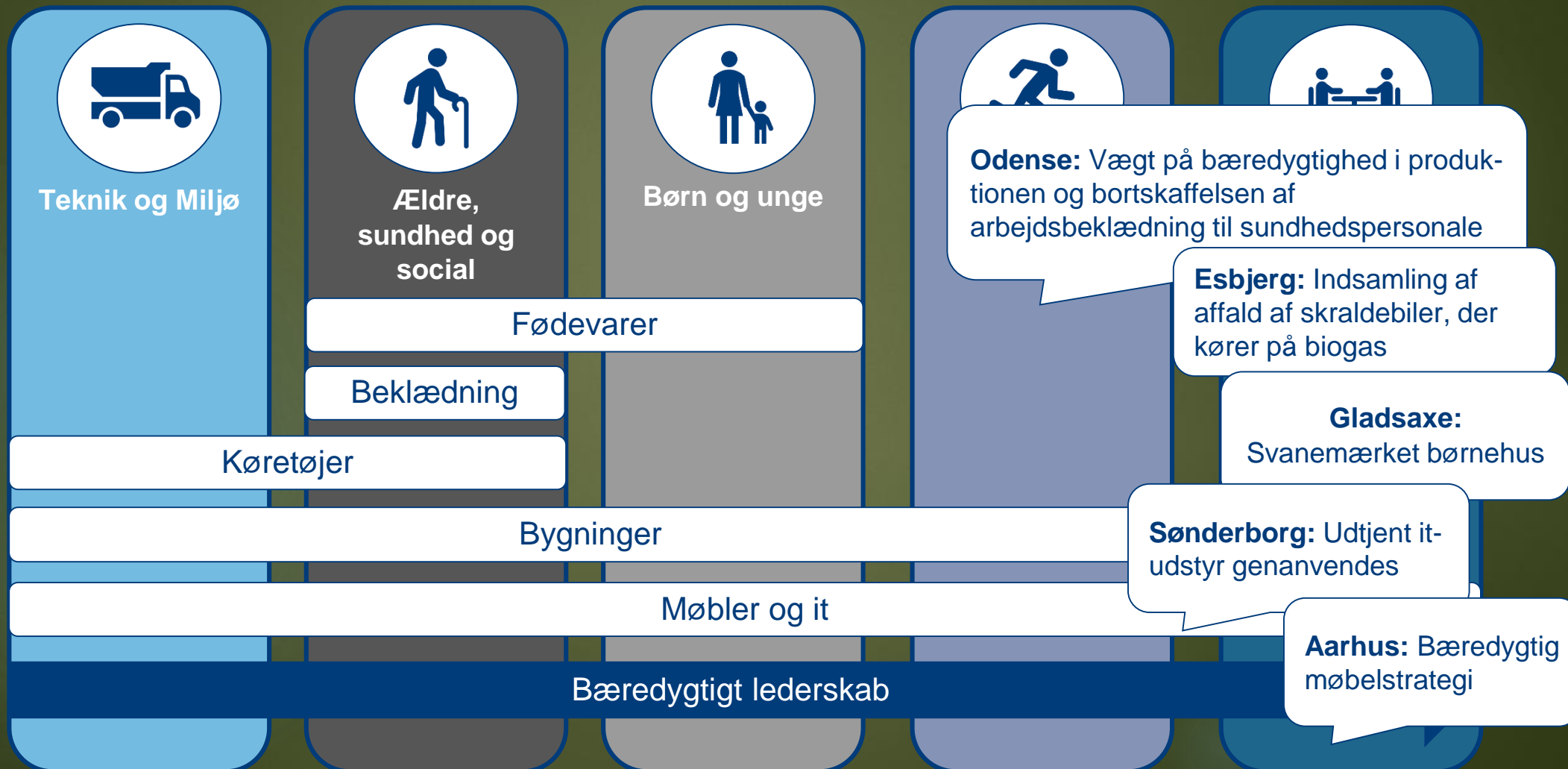


Anm.: Tallene summer ikke til 12,0 grundet afrunding. Øvrige varer omfatter varer, som ikke er indeholdt i de øvrige indkøbskategorier, fx kontormøbler og printerpapir. Øvrige serviceydelser omfatter serviceydelser, som ikke er omfattet af de øvrige indkøbskategorier, fx facility management-ydelser. Øvrige indkøb omfatter indkøb, som ikke har kunnet henføres til de øvrige indkøbskategorier.

Den grønne værdikæde



Indkøb er en del af opgaveløsningen i hele kommunen



KOMMUNEN SOM PARTNER

Kommunen som partner

- ▶ I kommunerne har vi i mange år samarbejdet med verden omkring os. Men idéen om partnerskaber er højaktuelt, når det handler om omstillingen til langsigtet bæredygtighed for vores lokalsamfund.
- ▶ Det kan gøres på et utal af måder – men to oplagte rammer er:
 - FN's Verdensmål i en lokal kontekst
 - DK2020 – Klimaplaner for hele Danmark



VERDENSMÅL
for bæredygtig udvikling

DK2020

På falderebet....

- ▶ Kommunen har i dag en bred vifte af mange muligheder og KL arbejder hele tiden på at viften bliver endnu bredere.
- ▶ Men kommunens vigtigste rolle og opgave er, at bygge bro til erhvervslivet og borgerne og derigennem facilitere egentlige partnerskaber hvor der *sammen* leveres på målsætningerne.
- ▶ Som kommune skal I derfor også - udover at bruge lovrammer mv. - tænke jeres egen organisation, viden og ressourcer ind i partnerskaberne.
- ▶ Klimatoriet (Lemvig), Green Lab (Skive), Naturkraft (Ringkøbing Skjern) er alle eksempler på synlige lokalpolitiske initiativer, hvor erhvervslivet, borgerne, turister mv. inviteres med ind i klimadagsordenen.
- ▶ Med etableringen af Bæredygtighedsudvalget - og andre vigtige initiativer - er Holstebro er rigtig godt på vej!