

# Badevandsprofil

---

## Badevandsprofil for Nørhede Strand

Ansvarlig myndighed:

**Holstebro Kommune**

**Natur og Miljø**

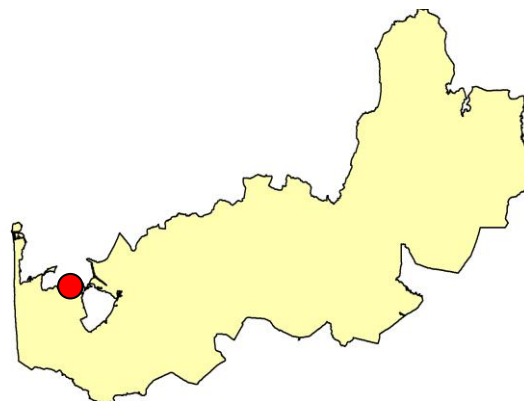
Nupark 51

7500 Holstebro

[www.holstebro.dk](http://www.holstebro.dk)

Email: [kommunen@holstebro.dk](mailto:kommunen@holstebro.dk)

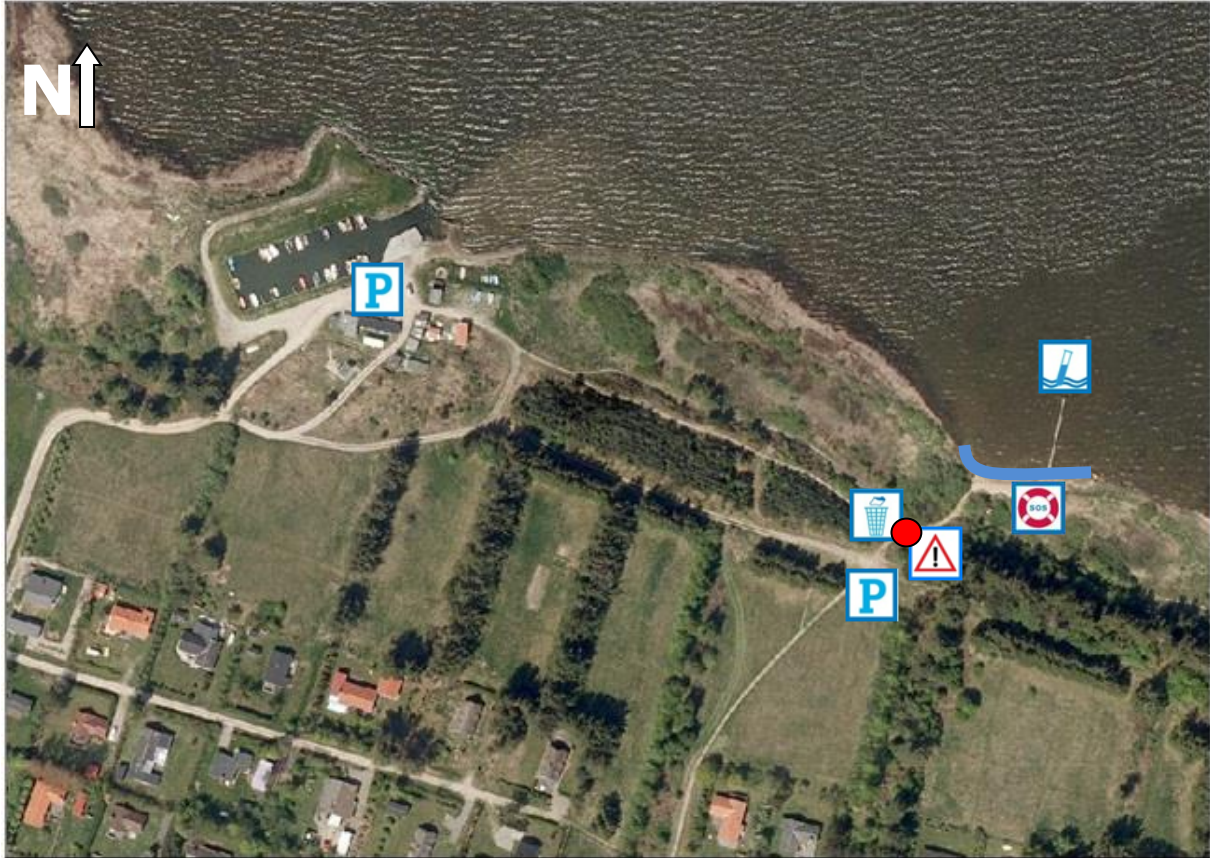
Tlf.: 96 11 75 00









Hvis der observeres uregelmæssigheder eller uheld på stranden (olieudslip, kemikalieudslip og lignende), kontaktes Holstebro kommune på tlf. 96 11 75 00. I nødstilfælde uden for kommunens åbningstider kan beredskabet kontaktes på tlf. 112.

Medlemsstat	Danmark
Kommune	Holstebro Kommune
DKBW Nr.	186
Stationsnummer	167
Stationsnavn	Nørhede Bådplads
DKBW Navn kort	Nørhede Bådplads
Hydrologisk Reference	1342M
UtmX kontrolpunkt	450821
UtmY kontrolpunkt	6242133
Reference Net	EUREF89
UTMZone	32
Sidst revideret	2019

## Oversigtskort



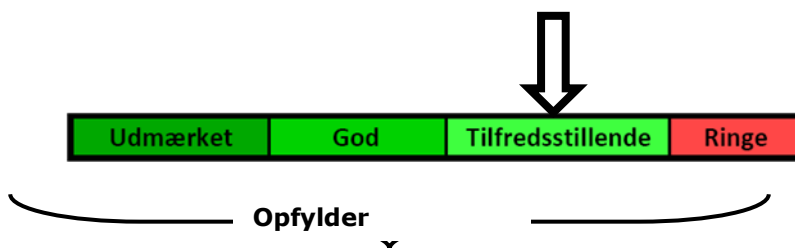
	<i>Her står du</i>		<i>Varsling ved forringet badevandskvalitet</i>		<i>Parkering</i>
	<i>Skraldespand</i>		<i>Redningspost</i>		<i>Kontrolpunkt</i>
<i>Stranden er 55 meter lang og er markeret med en blå streg.</i>					

## Klassifikation

I løbet af badevandssæsonen udtager Holstebro kommune rutinemæssigt kontrolprøver af badevandet, der analyseres for to såkaldte indikatorbakterier; *E.coli* og enterokokker. Begge bakterier findes i tarmen på varmblodede dyr og mennesker, hvorfor tilstedeværelsen af indikatororganismerne indikerer, at der er sket en fækal forurening af badevandet ved stranden. Koncentrationen af de to fækale bakterier danner grundlag for beregningen af en klassifikation af badevandet.

Følgende klassifikationer er mulige: Udmærket kvalitet, God kvalitet, Tilfredsstillende kvalitet og Ringe kvalitet. Udmærket kvalitet er den bedst mulige kvalitet, hvor koncentrationen af fækale bakterier i badevandet er meget lav, mens Ringe kvalitet er badevande, hvor koncentrationen af fækale bakterier i perioder er så høj, at der kan være en sundhedsmæssig risiko ved at bade i vandet.

Badevandet ved Nørhede Strand er klassificeret: **Tilfredsstillende**



Klassifikationen er beregnet på basis af kontrolprøver udtaget jævnlige i de sidste 4 badesæsoner. Strandens klassifikation revideres hvert år inden badevandssæsonens start.

## Strandens fysiske forhold

Stranden som er 55 meter lang og 7 meter bred består af meget fint sand med et bælte af småsten og skaller ved vandkanten. Bunden udgøres af sand samt små og mellemstore sten. Der er en badebro ved stranden og bag stranden er der lidt græs samt buske og træer.

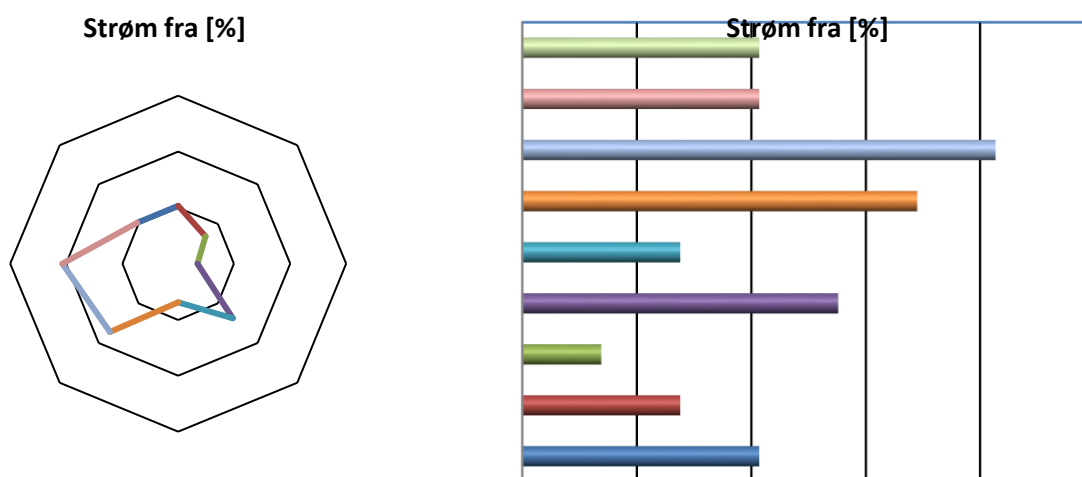


## Strandens geografiske forhold

Stranden ved Nørhede bådplads er en meget børnevenlig strand, hvor vandet er roligt og lavt. Stranden ligger 200 meter Øst for Nørhede bådplads og lige nord for feriehusområdet Nørhede Øst og Vest. Midt imellem Nørhede Øst og Nørhede Vest ligger en naturlegeplads med borde og bænke. Feriehusområdet er 2 km<sup>2</sup> stort og grundlagt i 1973. Omkring sommerhusområdet findes opdyrket landbrugsjord og naturarealer med blandt andet et rigt fugleliv. To kilometer syd for stranden ligger Sdr. Nissum by med 250 indbyggere og dertil kommer et opland af næsten samme størrelse med 289 indbyggere (Kilde: Kommuneplan 2009 Holstebro Kommune).

## Hydrologiske forhold

Vandet i Nissum Fjord er klassificeret som saltvand. Saltindholdet i fjorden reguleres af slusen ved Thorsminde og er afhængig af slusepraksis. Strømretningen ved badevandsstationen er meget skiftende og der er ikke en dominerende strømretning. Strømretningen er vurderet 29 gange i perioden 2008-2010 og den procentvise fordeling af vurderingerne er vist på de to grafer nedenfor.



*I perioden 2008-2010 er strømretningen vurderet 29 gange ved stranden og den procentvise fordeling er vist.*

Vanddybden i Nissum Fjord er i gennemsnit cirka 1 m dyb, og cirka 2-3 m dyb i fjordens centrale dele. Vanddybden i fjorden reguleres med slusen i Thorsminde, og de generelle angivelser af dybder skal tages med forbehold.

## Kilder til fækal forurening

Fækalier fra mennesker og dyr i badevandet udgør en sundhedsrisiko. Holstebro Kommune har undersøgt området omkring stranden for fækale kilder og har ikke fundet kilder, der har mulighed for at forårsage forringet badevandskvalitet ved Nørhede Bådplads. Der er tre grøfter med udløb til Nissum fjord indenfor to kilometer fra stranden. To af grøfterne ligger cirka 700 meter Vest for stranden og den sidste cirka 1.300 meter Øst for stranden. Det vurderes, at udløbene fra grøfterne pt. ikke påvirker badevandskvaliteten.

Badende ved stranden bør dog være opmærksom på, at pludselige forureninger af badevandet kan opstå i forbindelse med diverse uheld, selvom det vurderes særdeles usandsynligt. Hvis Holstebro Kommune modtager oplysninger om en forurening, der kan påvirke badevandet eller skade de badendes sundhed, vil kommunen straks varsle om dette på skilte ved stranden og på kommunens hjemmeside: [www.holstebro.dk](http://www.holstebro.dk)

## **Risiko for cyanobakterier (blågrønne alger) og fytoplankton**

Risikoen for opblomstring af blågrønne alger ved stranden vurderes at være lav.

Risikoen for opblomstring af fytoplankton ved stranden vurderes at være lav.

Opblomstring af blågrønne alger og fytoplankton kan altid forekomme, selvom det vurderes særdeles usandsynligt ved denne strand. Opblomstringen er oftest meget pludselig og ses tydeligst som en misfarvning af vandet.

Alger kan producere giftige stoffer som kan give anledning til hovedpine, hudirritationer, feber, kvalme og diarré, hvis man kommer i kontakt med giftstofferne ved f.eks. at bade i eller sluge vand med indhold af alger. Mennesker, der i forvejen er svækkede, og børn er særligt udsatte. Dyr kan i værste fald dø, hvis de drikker af algeholdigt vand. Alger er ofte årsag til skumdannelser i vandkanten og misfarvning af vandet. Alger kan have forskellige farver. I Danmark giver fytoplankton normalt ikke anledning til sygdom ved badning.

### **Følgende baderåd bør altid følges:**

- Se efter om der er information, der fraråder badning.
- Lad være med at bade, hvis vandet er uklart. Du skal kunne se dine fødder, når du står i vand til knæene.
- Lad ikke børn lege i nærheden af alger, der er opskyllet på stranden.
- Hold børn og dyr væk fra skumdannelser på stranden.
- Bad ikke ved kraftigt skum i vandet, det kan være algeopblomstringer.

Hvis du har badet i vand, hvor du har mistanke om opblomstring af alger, skylles straks med rent vand.

Hvis Holstebro Kommune modtager oplysninger om opblomstring af alger, vil kommunen varsle om dette på skilte ved stranden og på kommunens hjemmeside: [www.holstebro.dk](http://www.holstebro.dk)

## **Risiko for makroalger**

Der er lav risiko for opskylning af store mængder tang (makroalger) i vandkanten ved stranden.

Det frarådes at bade i nærheden af store mængder tang, da samlinger af planter kan fremme vækst og forlænge overlevelse af bakterier. Lad ikke børnene lege i nærheden af det opskyllede tang. Dette skyldes bl.a., at der kan dannes giftstoffer i rådne tang og at tangen kan indeholde sygdomsfremkaldende bakterier.

## **Kortvarige forureninger**

Ved en kortvarig forurening forstås en forurening af fækale bakterier, der kommer fra en kendt kilde og som normalt ikke forventes at påvirke badevandskvaliteten i mere end 72 timer. Der er ingen kilder til kortvarige forureninger ved denne strand og derfor ingen forvaltningsforanstaltninger.

## **Anden forurening m.v.**

Hvis Holstebro Kommune modtager oplysninger om en forurening, der kan påvirke badevandet eller skade de badendes sundhed, vil kommunen varsle om dette på skiltet ved stranden og på kommunens hjemmeside: [www.holstebro.dk](http://www.holstebro.dk)

Badegæster opfordres til at kontakte Holstebro Kommune, hvis der konstateres forurening eller andet som kan give anledning til problemer på stranden.

### **Revision**

Badevandsprofilen er udarbejdet i badevandssæsonen 2010 og sidst opdateret i 2019.

Badevandets klassifikation revideres hvert år og badevandsprofilen opdateres efter behov.